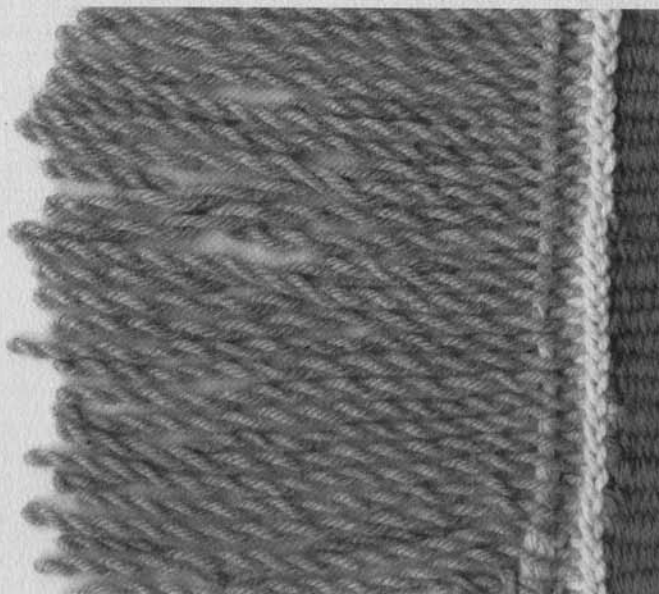
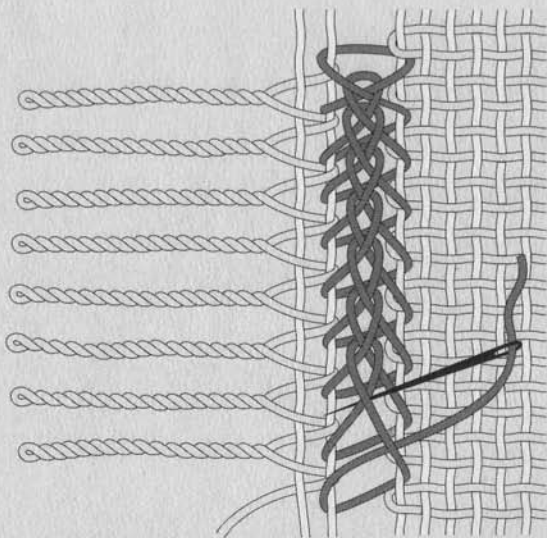


Puntada de anillado cruzado

Cada puntada envuelve la línea de unión de los paños, generando una lazada cuyo cruce sirve de apoyo a la puntada siguiente. Se usa para unir y cubrir la articulación de flecaduras en los límites de textiles Paracas y Paracas-Nasca.

**2 de refuerzo**

2.1 Estructuras construidas por elementos cuyo origen es el tejido base

2.1.1 por trama

Orilla de tramas múltiples en orden secuencial

Orilla de dos tramas cruzadas

Orilla de tramas múltiples (3 y 5 tramas)

Excedente de trama torcido en cordón

Excedente de trama trenzado

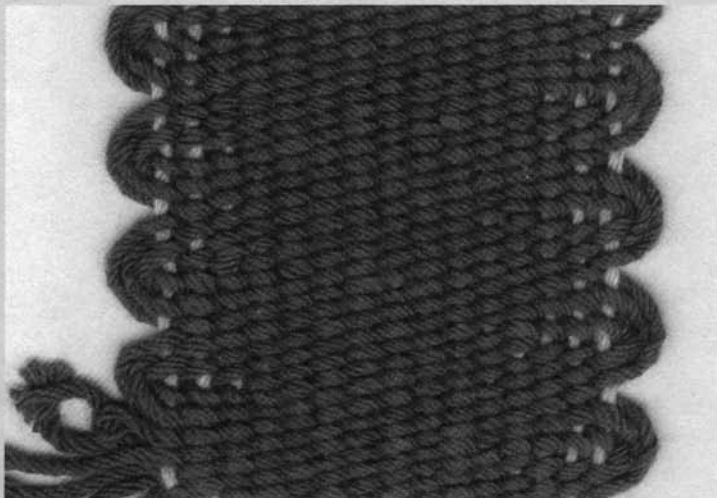
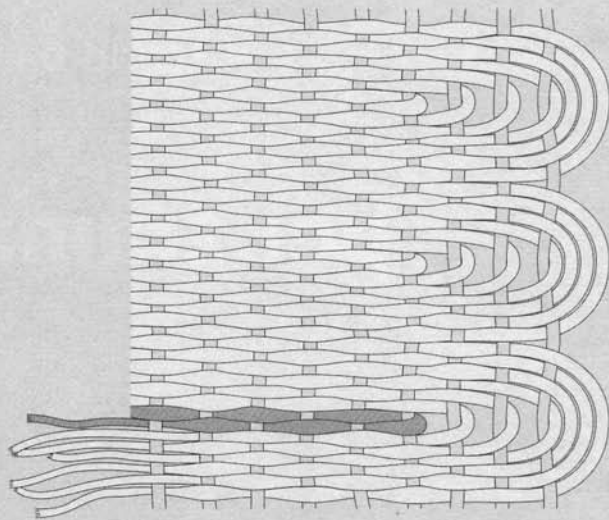
Excedente de trama entretejido en zig-zag

Excedente de trama tejido en torzal

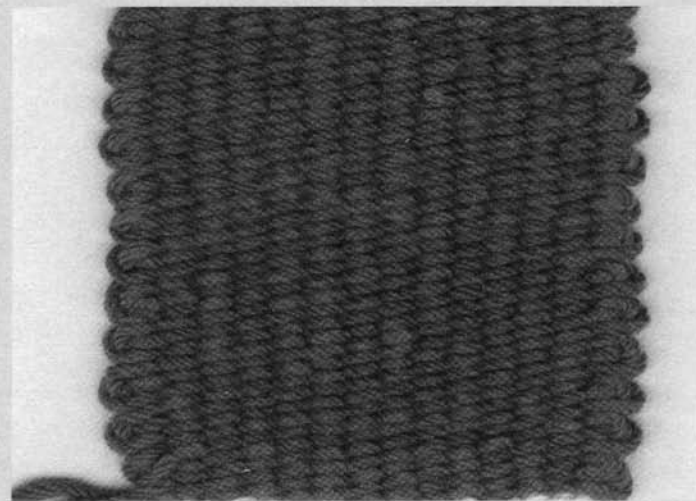
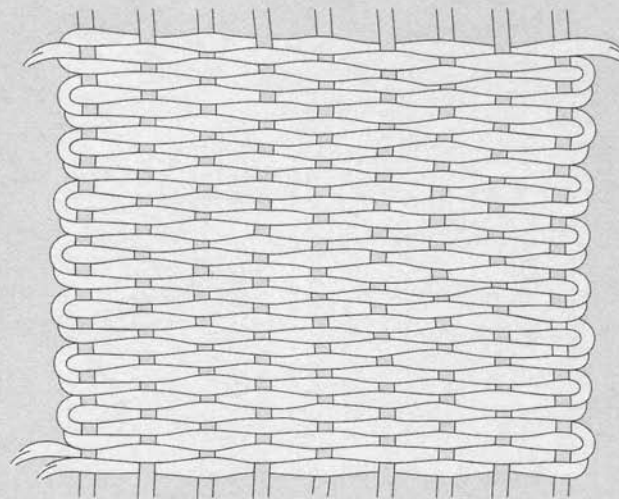
Excedente de trama tejido en faz de trama

Orilla de tramas múltiples en orden secuencial

Secuencia de pasadas impares (cinco a siete), en que la última inicia el retorno, originando una sucesión de vueltas que forman una orilla ondulante. Esta terminación se observa en textiles arqueológicos Muisca y Guane de Colombia.

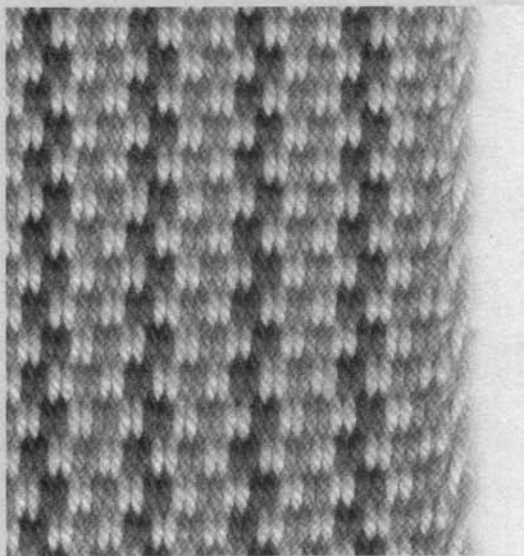
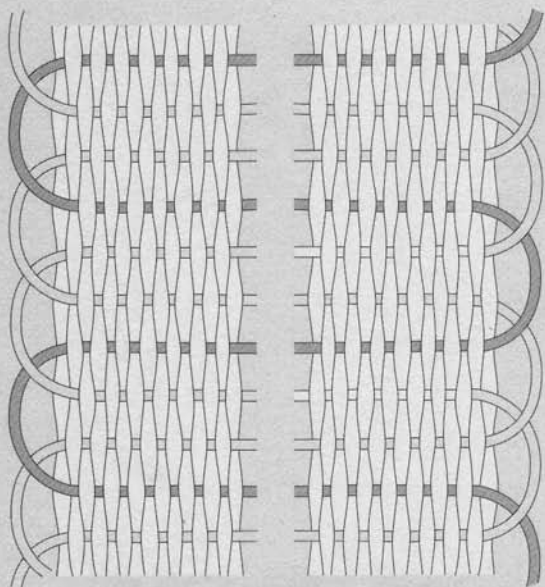
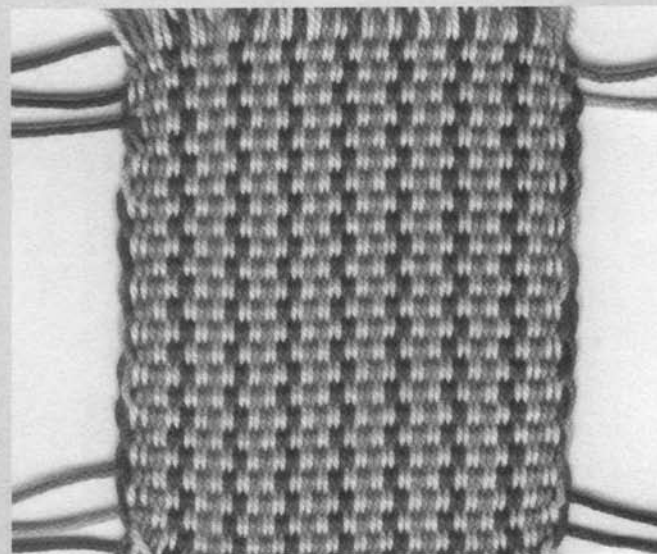
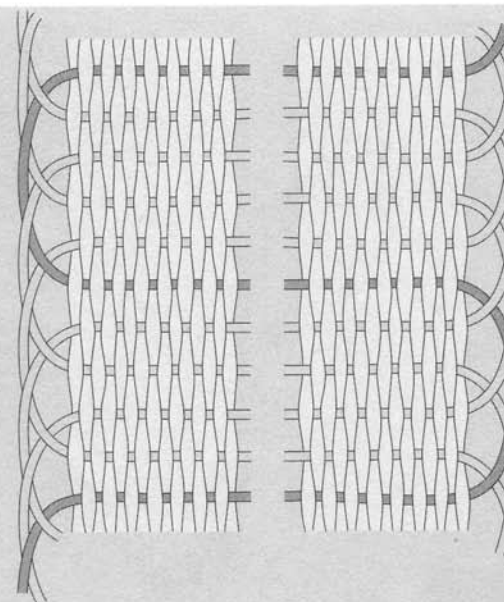
**Orilla de dos tramas cruzadas**

Se teje a dos tramas, alternando las pasadas que al entrecruzarse refuerzan la orilla. El uso de dos tramas es registrado tempranamente en textiles Chavín, es de uso frecuente en textiles precolombinos atacameños y del noroeste argentino, y es parte de las tradiciones textiles etnográficas del sur de Chile.



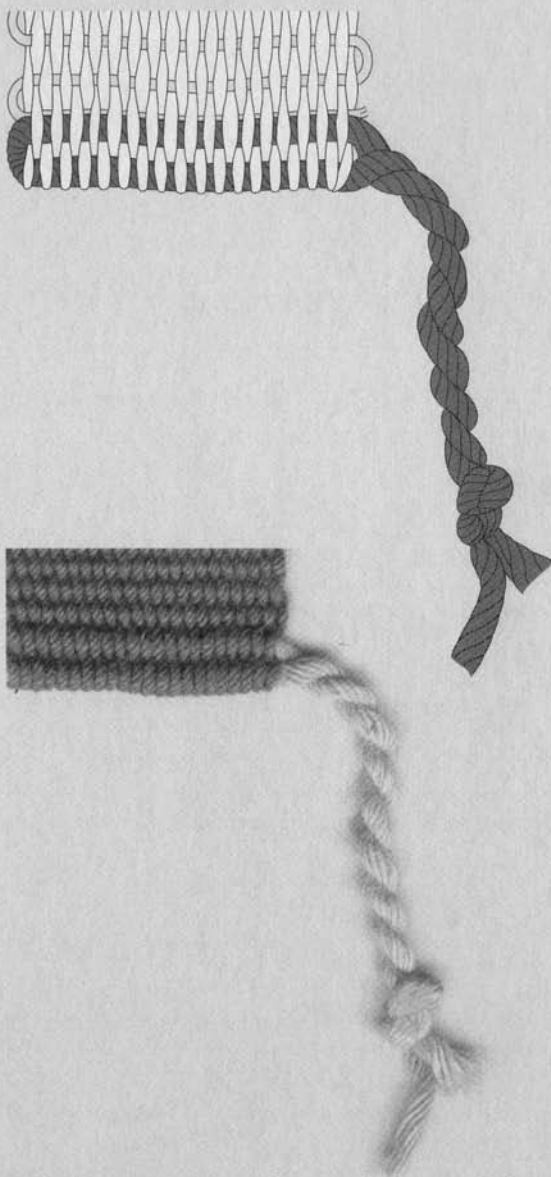
Orilla de tramas múltiples. Tres tramas

Se teje con tres o cinco tramas, que al entrecruzarse refuerzan la orilla. Al usar hilados de diferente color en las pasadas se evidencia esta terminación. Registrada en textiles precolombinos: Chavín, atacameños, del noroeste argentino y en fragmentos textiles asociados al complejo de El Vergel. Actualmente es utilizada por tejedoras mapuche como parte de su tradición textil.

**Orilla de tramas múltiples. Cinco tramas**

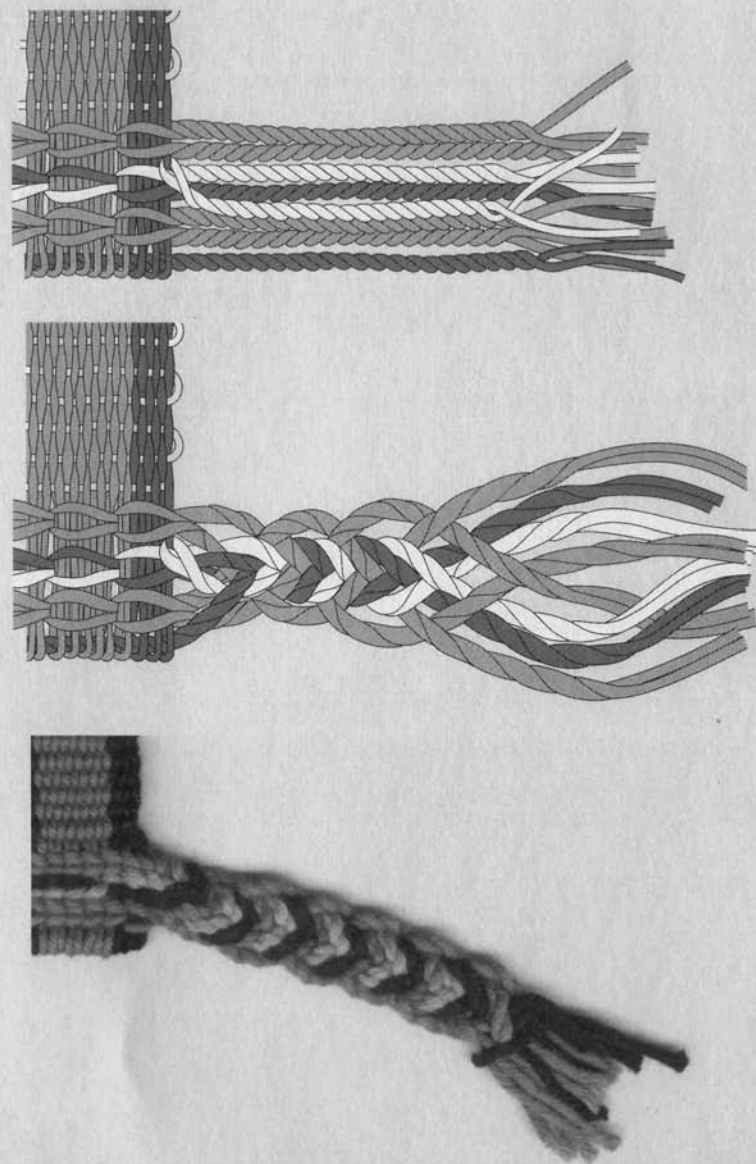
Excedente de trama torcido en cordón

Los excedentes del cordón de montaje son torcidos entre sí, obteniendo un cordón más grueso. Esta terminación es bastante frecuente tanto en textiles precolombinos como etnográficos.



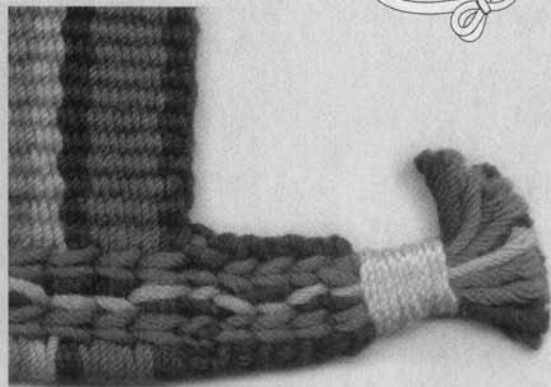
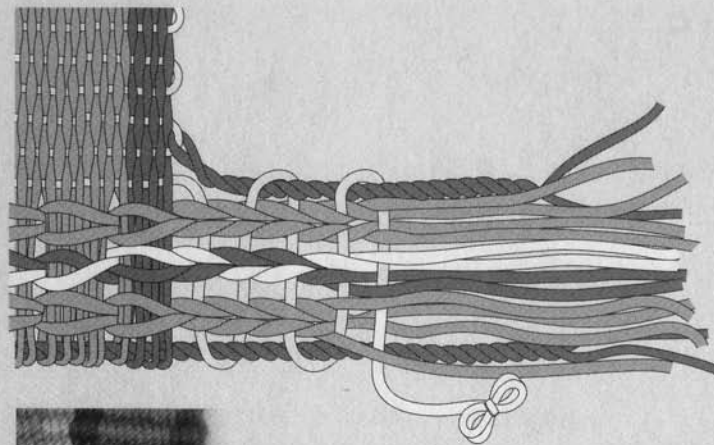
Excedente de trama trenzado

Los excedentes de las pasadas de trama usados para tejer el borde de torzal son torcidos entre sí originando cordoncillos que son trenzados. En este caso se agregó un octavo cordoncillo para tejer una trenza recíproca. Este tipo de terminación ha sido observada en una inkuña prehispanica de Arica.

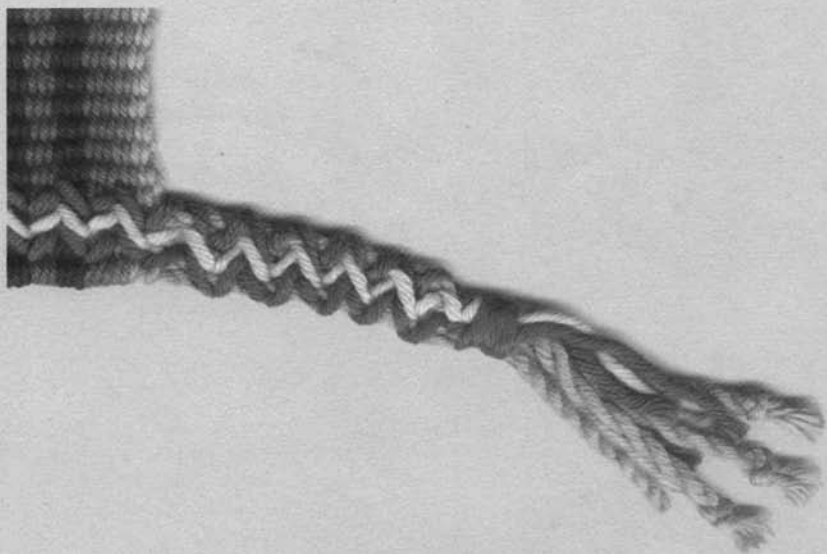
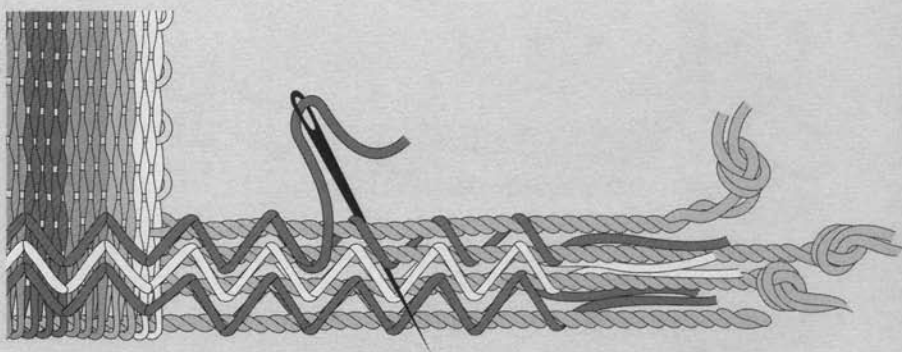


Excedente de trama tejido en torzal

Los excedentes de las tramas pares usadas para tejer el borde de torzal se constituyen en urdimbres para estructurar una terminación en torzal por urdimbre, tramando con una aguja. Este tipo de terminación es muy frecuente en inkuñas arqueológicas de culturas de Arica, Período Intermedio Tardío.

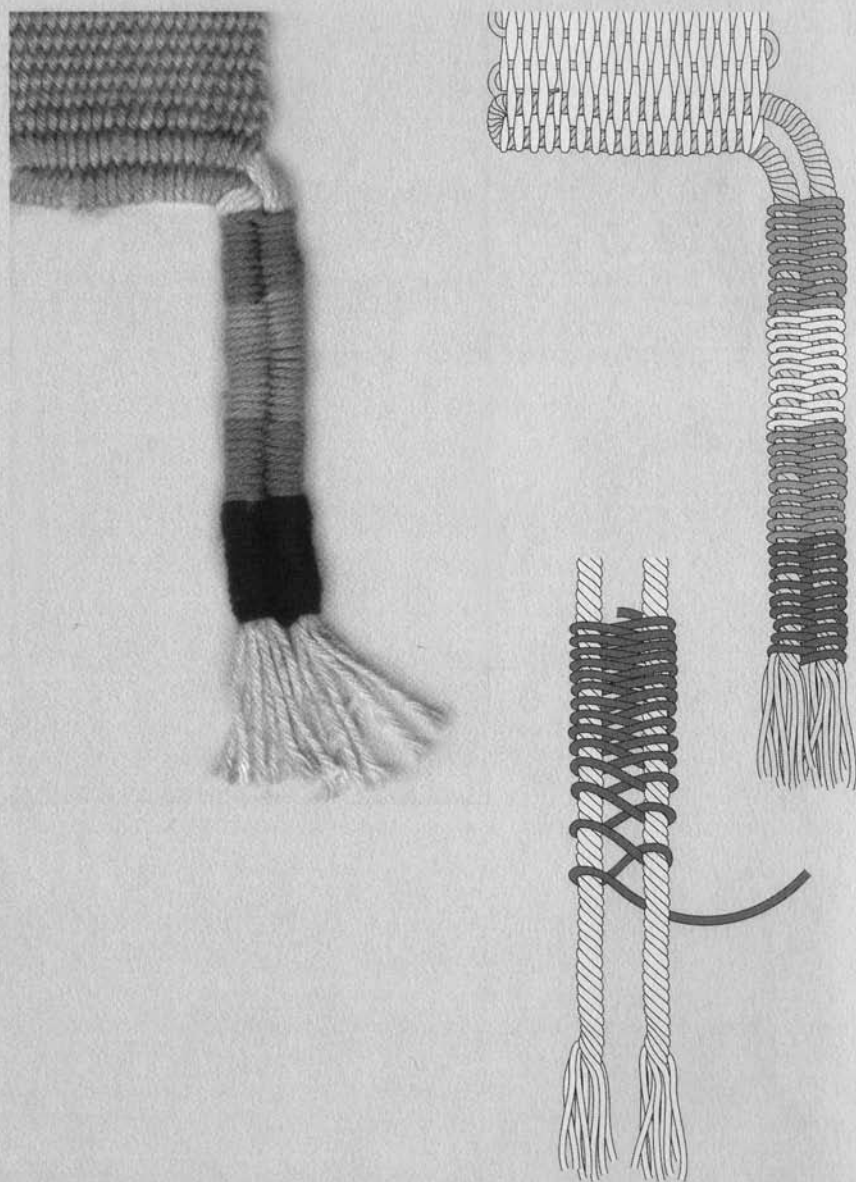
**Excedente de trama entretejido en zig-zag**

Con los excedentes de los hilados usados para el montaje de la urdimbre y las primeras pasadas de trama, se tuercen 4 cordoncillos, que se tensan para ser entretejidos, continuando la imagen del bordado. Este tipo de terminación es poco frecuente y ha sido registrada en una inkuña arqueológica procedente de Arica, Período Intermedio Tardío.



Excedente de trama tejido en faz de trama

Los cordoncillos excedentes del montaje son usados como dos urdimbres de un faz de trama. Los cambios de matiz de la trama originan segmentos de distintos colores. Esta terminación ha sido observada en un mantel ceremonial Moche-Wari, pieza N° 0205 M.C.H.A.P., págs. 98-99.

**2 de refuerzo**

2.1 Estructuras construidas por elementos cuyo origen es el tejido base

2.1.2 por urdimbre

Orilla con mayor densidad de hilos de urdimbre. Tejido plano

Orilla con mayor densidad de hilos de urdimbre. Faz de trama

Orilla con hilos de urdimbre dobles o más gruesos

Excedente de urdimbre enlazado en cadeneta

Urdimbre inserta hacia la tela

Urdimbre entretrejida

Urdimbre anudada

Urdimbre anudada e inserta hacia la tela

Cordones de montaje en urdimbre sin tramar

Urdimbre sin tramar fija en dos haces

Flecadura de urdimbre sin tramar

Flecadura de urdimbre por cordones torcidos

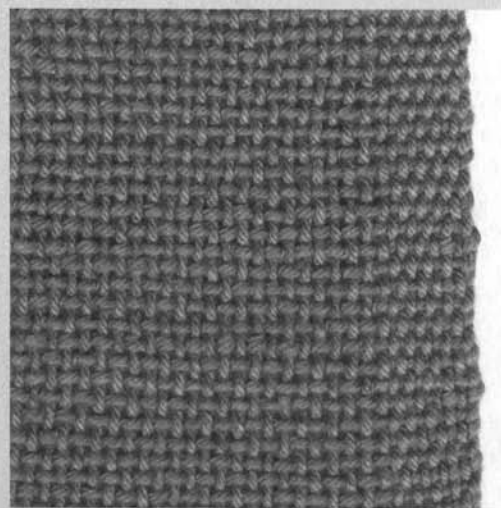
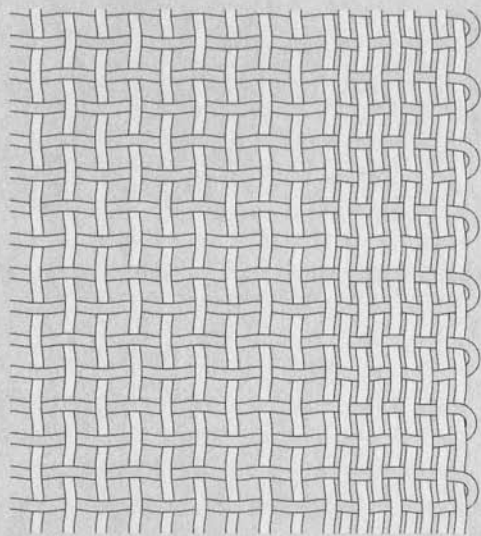
Flecadura de urdimbre retorcida y fija por costura

Flecadura de urdimbre trenzada

Flecadura de urdimbre anudada

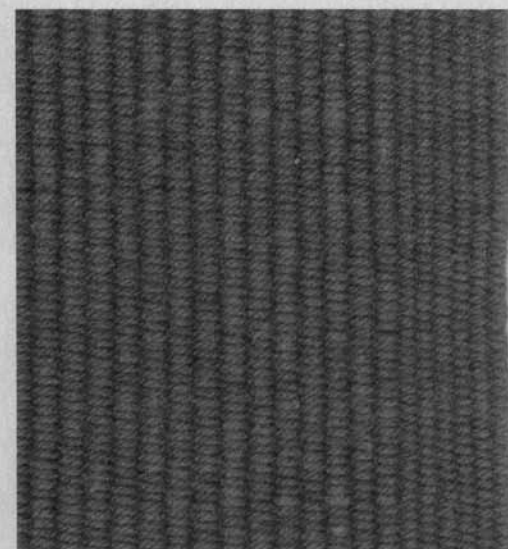
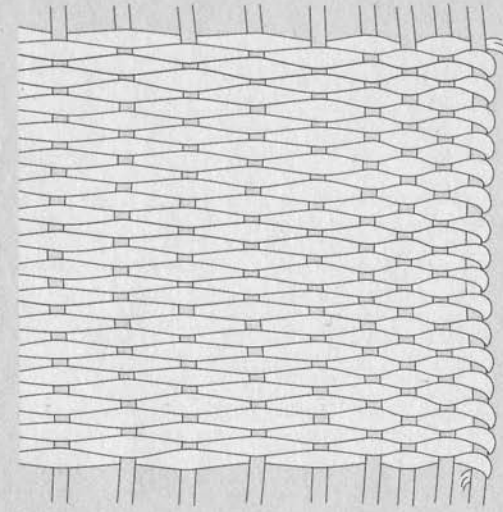
Orilla con mayor densidad de hilos de urdimbre. Tejido plano.

Para reforzar la orilla se disponen varios hilos, cuyo número por centímetro es mayor que la del tejido. Esto obliga al tejedor a apretar en cada pasada con mayor intensidad en ambas orillas para mantener la línea horizontal del tejido. Esta terminación se observa en tejidos precolombinos pintados Chancay.



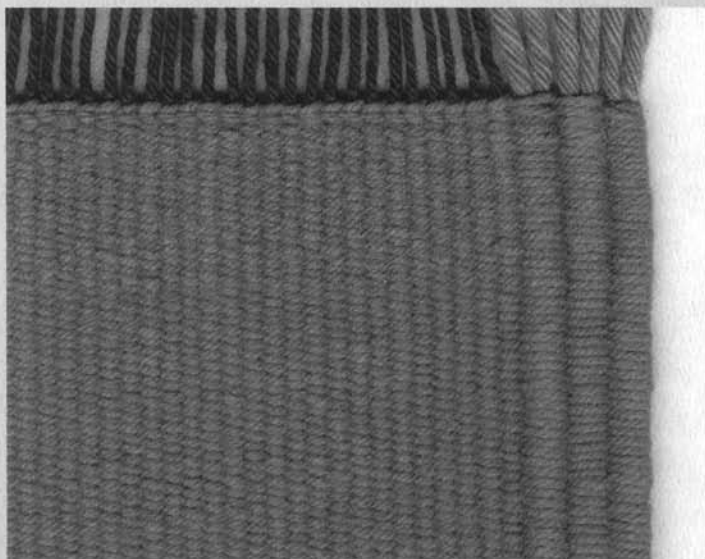
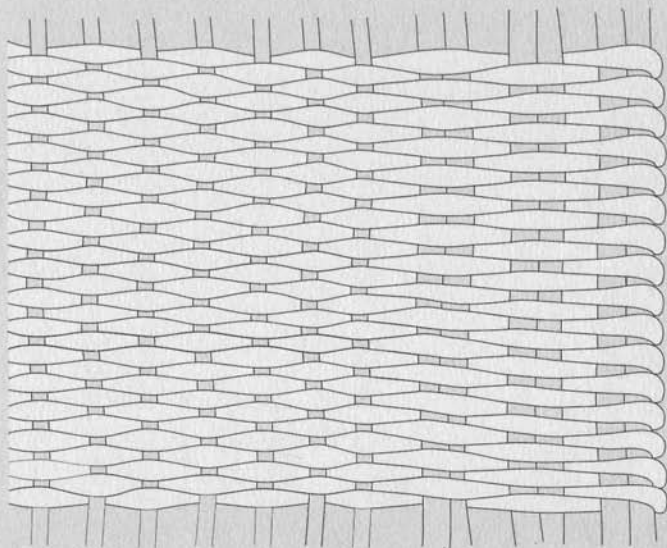
Orilla con mayor densidad de hilos de urdimbre. Faz de trama

Se refuerzan las orillas disponiendo mayor cantidad de hilos por centímetro. Terminación registrada en tapicería Chancay.



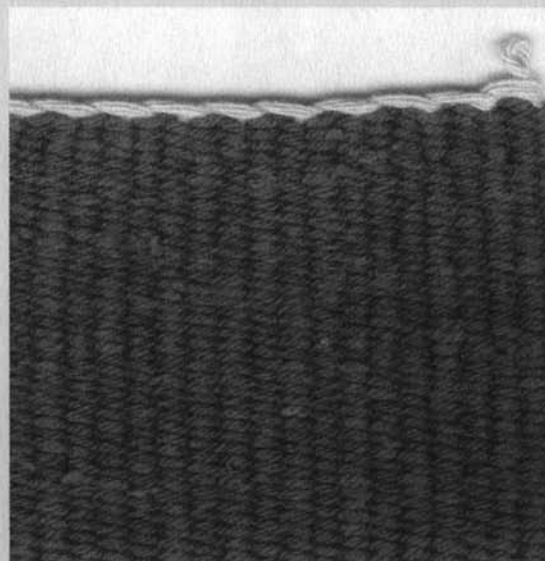
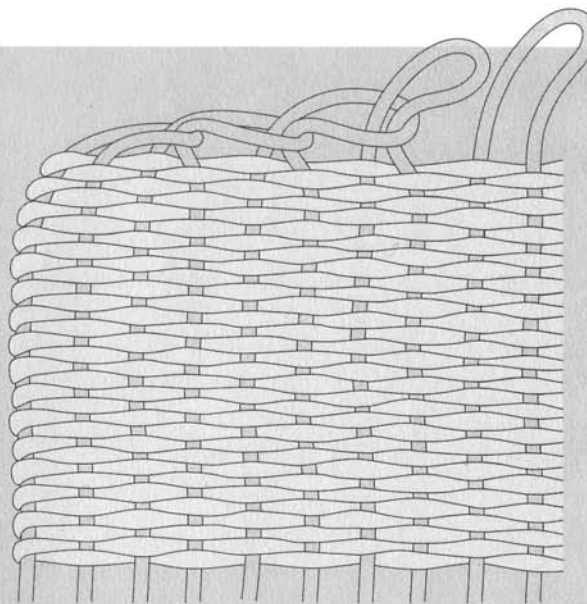
2 Orilla con hilos de urdimbre dobles o más gruesos.

Se utilizan como unidades de urdimbre hilos pareados o de mayor grosor, obteniendo orillas más resistentes. Técnica registrada en tapices precolombinos de la cultura Moche.



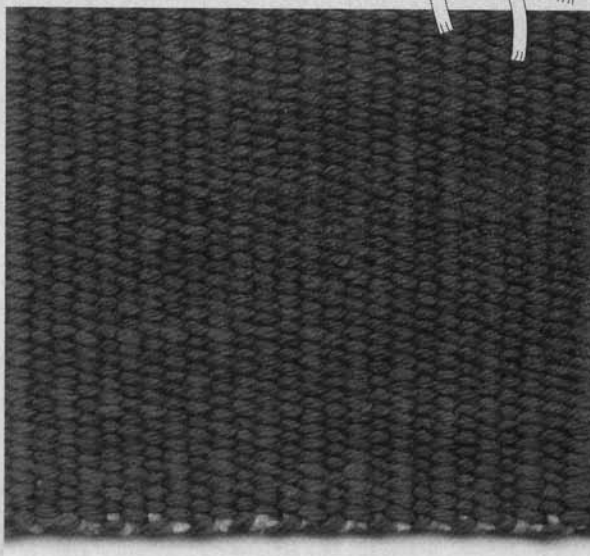
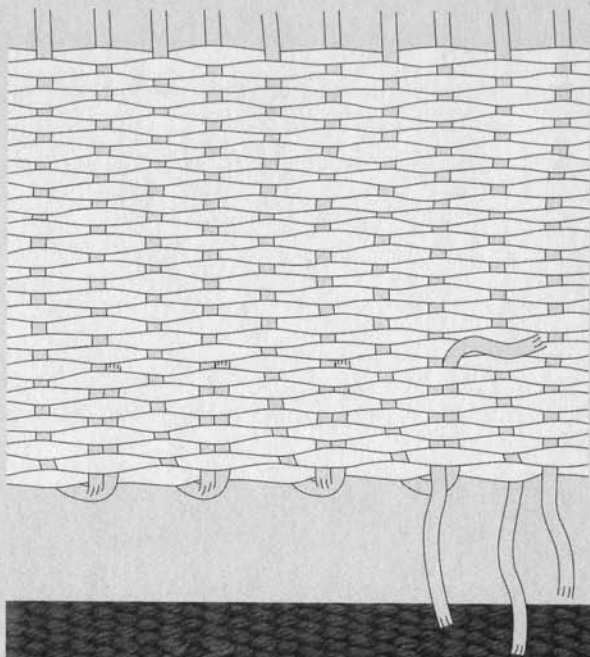
Excedente de urdimbre enlazados en cadeneta

Al finalizar el tejido se retira el cordón de montaje dejando libres las vueltas de los hilos de urdimbre, que son enlazadas entre sí generando una cadeneta en el borde. La última lazada se fija con una puntada. Esta técnica de terminación tiene vínculos con técnicas de cestería y se registra en textiles de tapicería Wari.

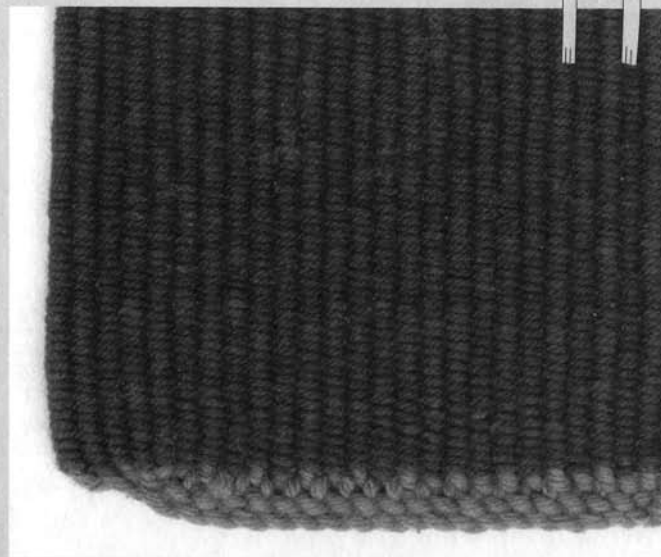
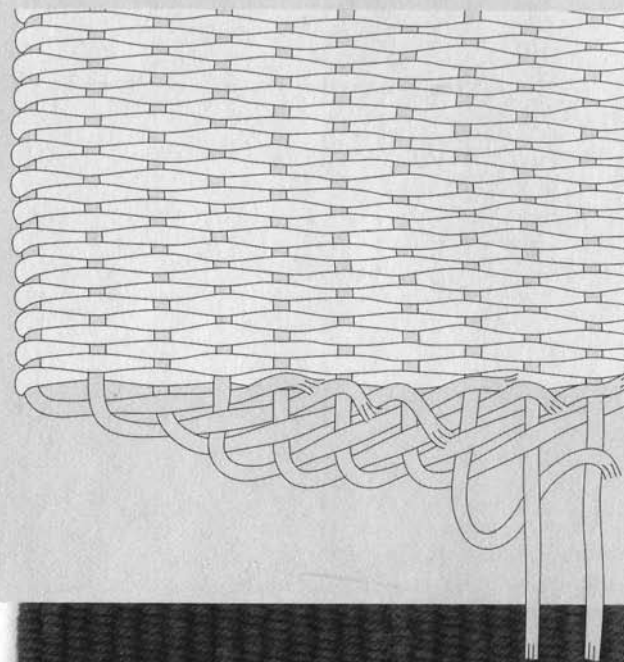


Urdimbre inserta hacia la tela

Cuando los hilos de urdimbre son cortados, se introduce hilo por medio hacia el tejido y el otro se corta rasante en el borde. Terminación registrada en las orillas de espacios calados en tapicería Chimú, pieza N° 0406 M.CH.A.P., págs. 102-103.

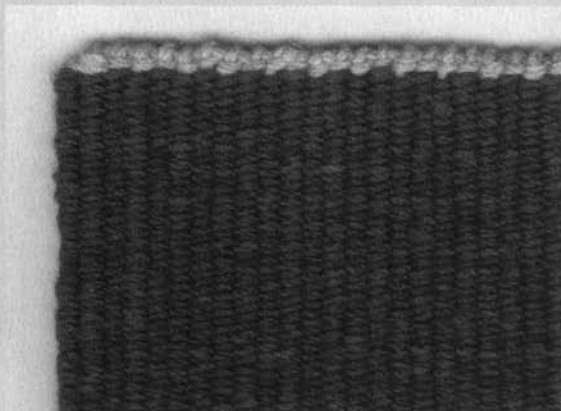
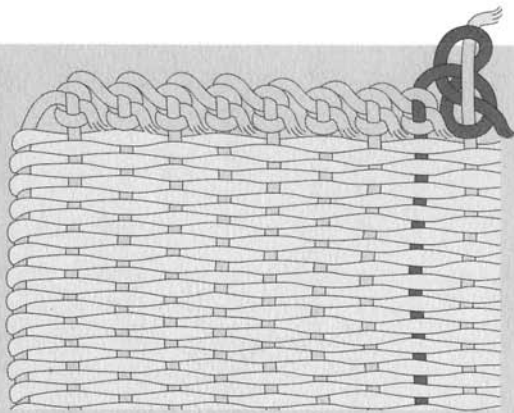
**Urdimbre entretejida**

En tejidos cuyas urdimbres están cortadas, cada hilo es entretejido en diagonal con los cuatro hilos que le suceden. Esta terminación tiene su origen en técnicas de cestería. Se registra preferentemente en piezas textiles de tapicería Wari. También es observada en textiles Moche-Wari y excepcionalmente en textiles del Período Intermedio Tardío.



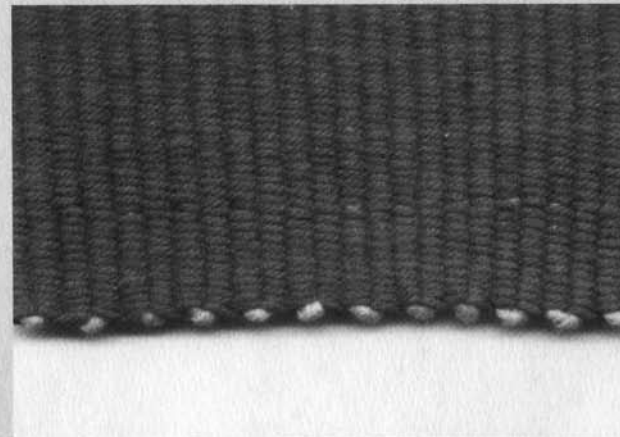
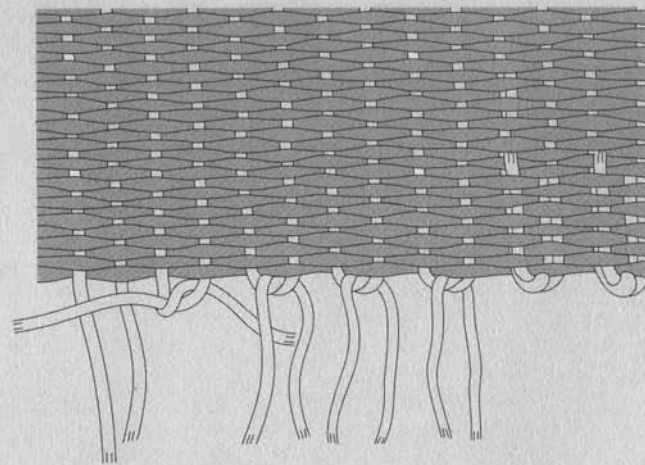
Urdimbre anudada

En textiles cuyos hilos de urdimbre están cortados, cada hilo se anuda con una doble vuelta al hilo vecino, generando una línea de borde con los nudos. Terminación registrada en textiles de tapicería Chancay.



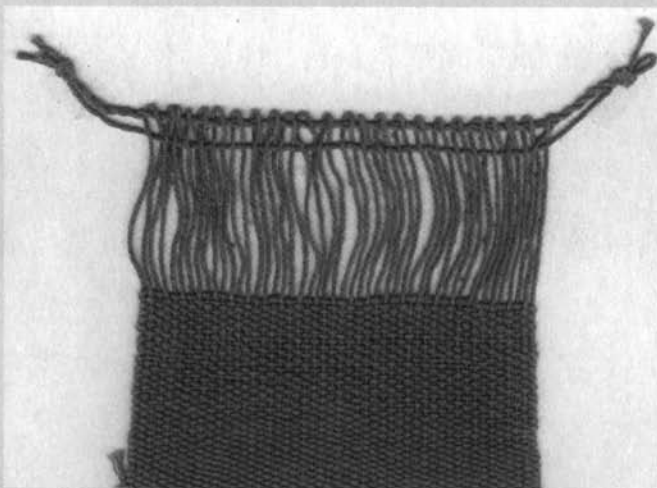
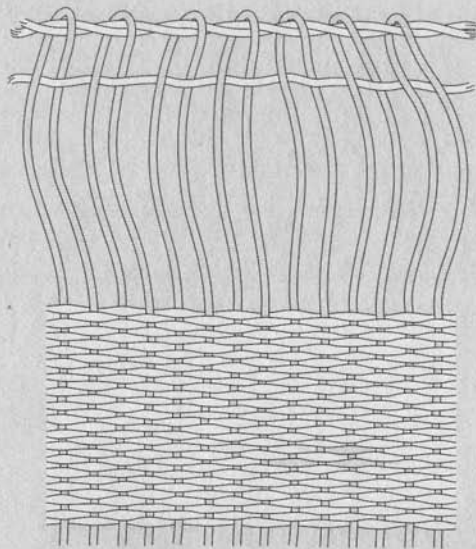
Urdimbre anudada e inserta hacia la tela

En tejidos con urdimbres cortadas, cada par de hilos de urdimbre se anudan en un enlace simple y luego cada uno se introduce con aguja hacia el tejido. Esta técnica es actualmente utilizada por tejedoras atacameñas para la terminación de frazadas.



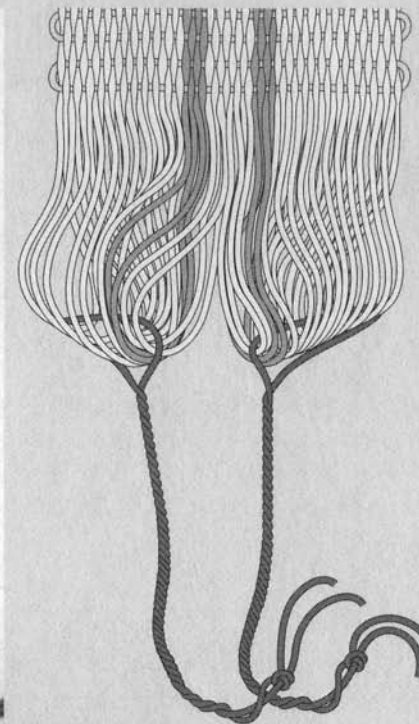
Cordones de montaje en urdimbre sin tramar

Se conserva el cordón de montaje y una pasada de trama que mantienen el orden de los hilos de urdimbre. La representación de la cabellera en máscaras funerarias Paracas presenta esta terminación.



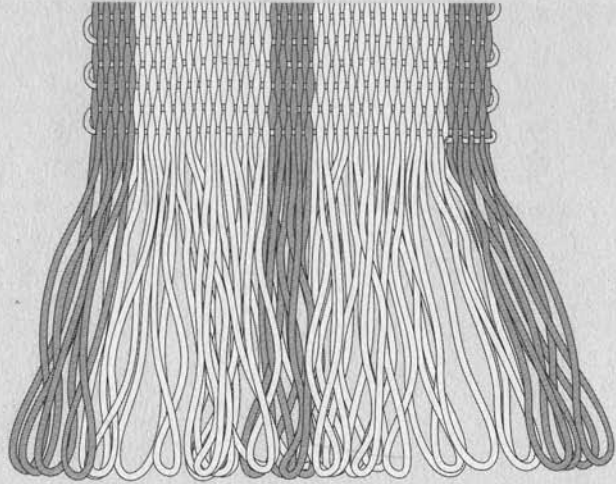
Urdimbre sin tramar fija en dos haces

Los extremos continuos de los hilos de fajas tejidas en faz de urdimbre, se dividen en dos haces que se fijan con cordoncillos. Esta terminación está registrada en tejidos arqueológicos de Colombia y también es usada en fajas etnográficas del norte de Chile.

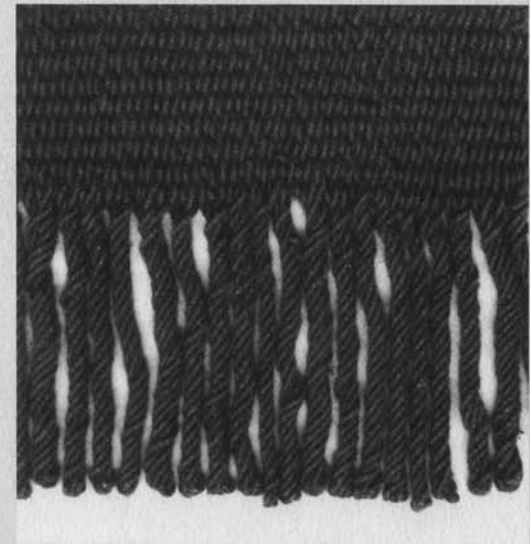
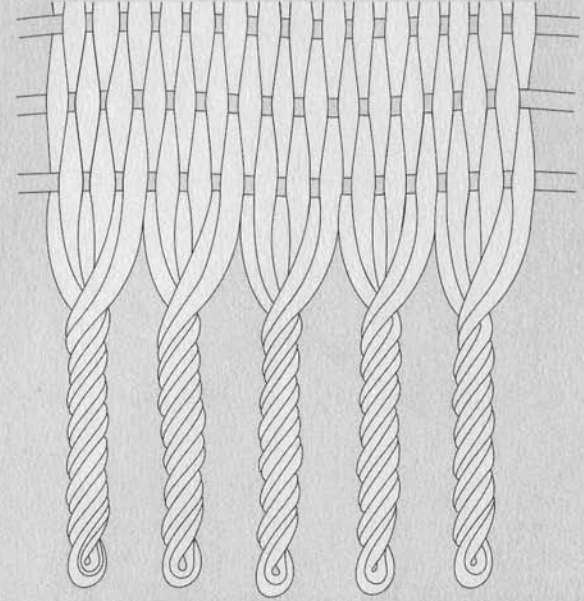


Flecadura de urdimbre sin tramar

El sector de hilos sin tejer al inicio y fin de un tejido en faz de urdimbre constituye la flecadura de los extremos. Como es una consecuencia del proceso de tejido, ha sido extensamente usada tanto en textiles precolombinos como en textiles tradicionales contemporáneos.

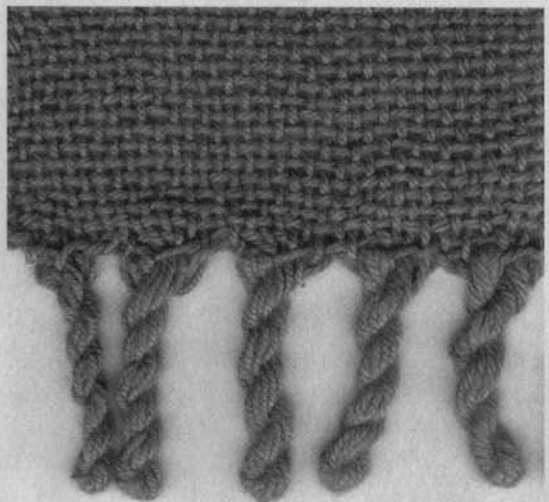
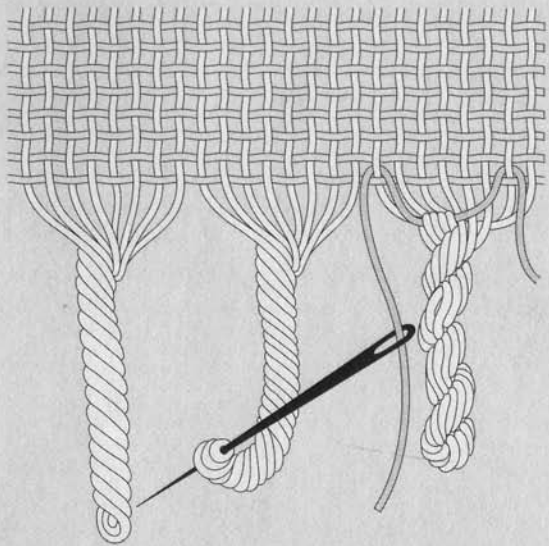
**Flecadura de urdimbre por cordones torcidos**

Los extremos sin tejer de una flecadura de urdimbre de hilos continuos se toman en grupos y se retuercen en sentido opuesto a su torsión. Terminación muy usada en fajas, ponchos, mantas y alfombras etnográficas, tanto del norte como el sur de Chile, también fue ampliamente utilizada en textiles prehispánicos.

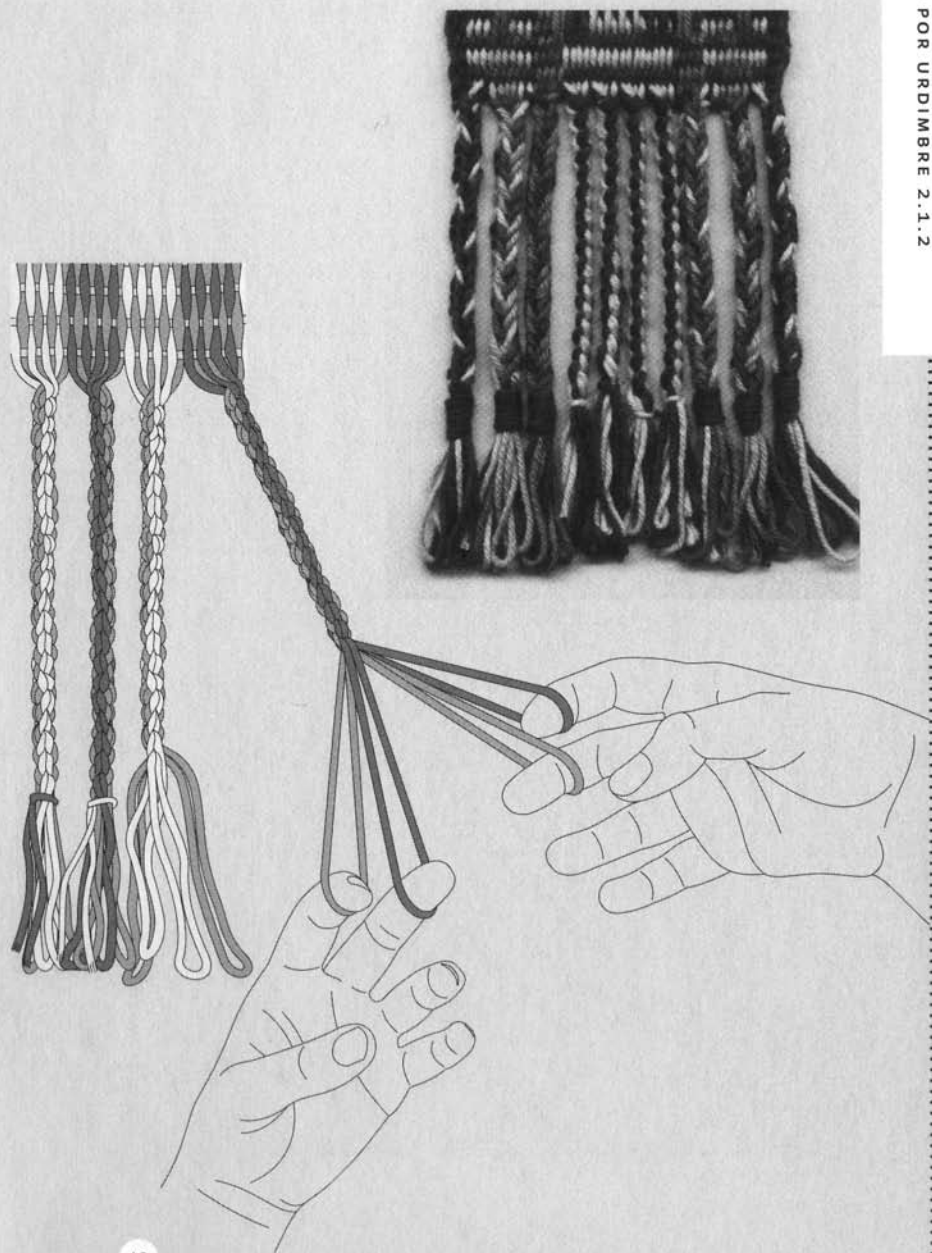


Flecadura de urdimbre retorcida y fija por costura

Se toman grupos de hilos continuos de urdimbre que se retuercen y doblan, para luego fijarlos con una puntada. Esta flecadura se observa en textiles Nasca-Wari, pieza Nº 0525 M.CH.A.P., págs. 96-97.

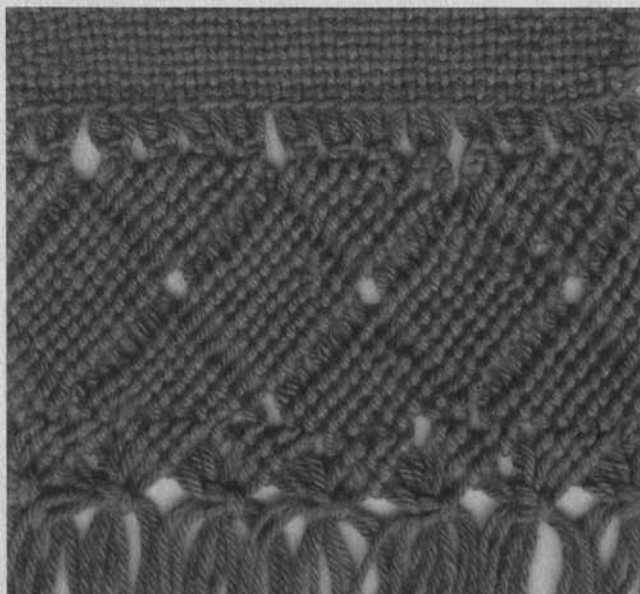
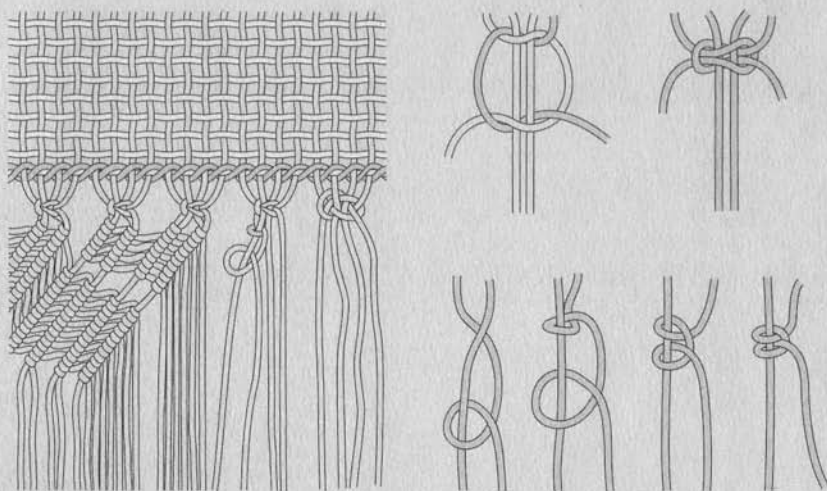
**Flecadura de urdimbre trenzada**

Los extremos de los hilos continuos de urdimbre son utilizados para tejer distintos trenzados. Esta ilustración corresponde a una trenza en técnica de lazos. Terminación usada en fajas etnográficas aymara y mapuche.



Flecadura de urdimbre anudada

Los hilos de urdimbre cortados y sin tejer son anudados con técnicas de macramé en la que los hilos alternan roles activos y pasivos. La sucesión de nudos da lugar a superficies de distintas texturas y calados. Esta técnica fue incorporada en los Andes por los europeos y es ampliamente usada como terminación en chales tejidos por artesanos de origen indígena y mestizo.

**2 de refuerzo**

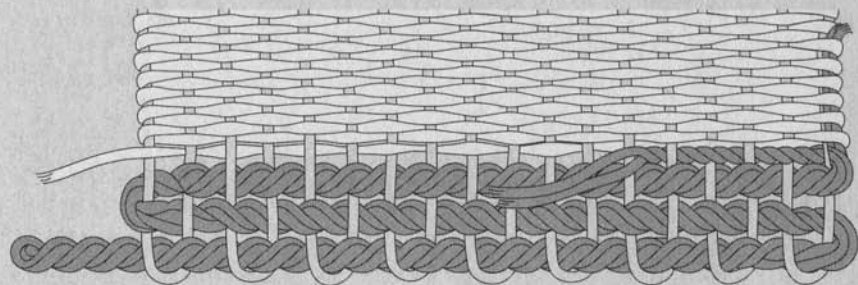
2.1 Estructuras construidas por elementos cuyo origen es el tejido base

2.1.3 por trama y urdimbre

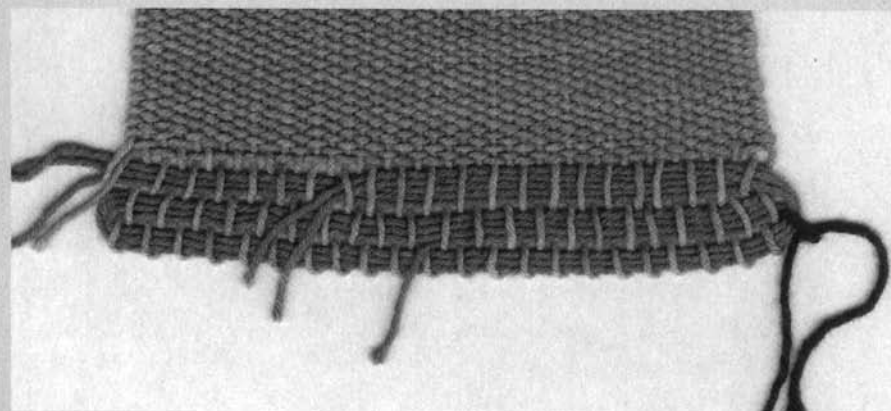
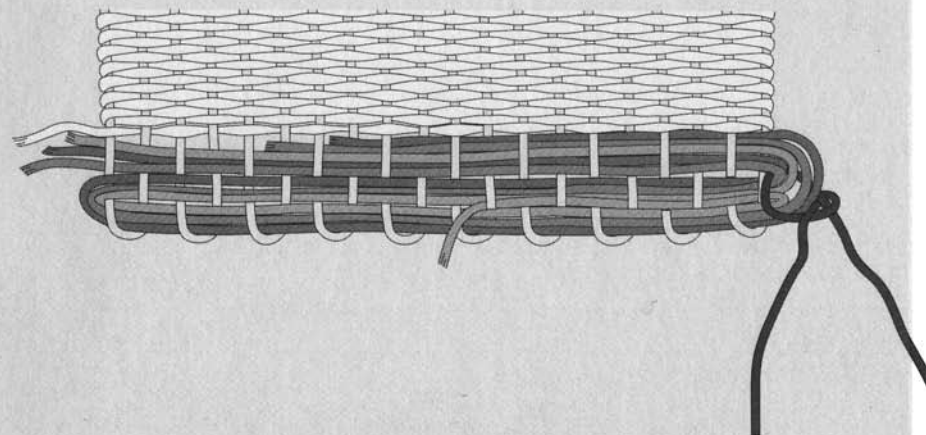
- Borde con cordón de montaje
- Borde con pasada de varias tramas
- Borde con mayor densidad de trama
- Borde en torzal (dos pasadas)
- Borde en torzal (varias pasadas)
- Borde con tramas suplementarias
- Orilla en tapicería recta
- Orilla tubular por trama
- Flecadura espaciada en faz de trama
- Flecadura en faz de trama
- Flecadura en faz de trama doble
- Flecadura en faz de trama dividida

Borde con cordón de montaje

Cordones de varios cabos son usados para fijar la urdimbre en los extremos del tejido. Muchas veces estos realizan también las primeras dos o tres pasadas de trama. Estos cordones permiten tensar y ordenar los hilos determinando el ancho del tejido. Esta terminación es una tradición textil andina muy extendida desde tiempos prehispánicos. Constituye uno de los tipos terminación para obtener piezas íntegras, de cuatro orillas y sin cortes de urdimbre.

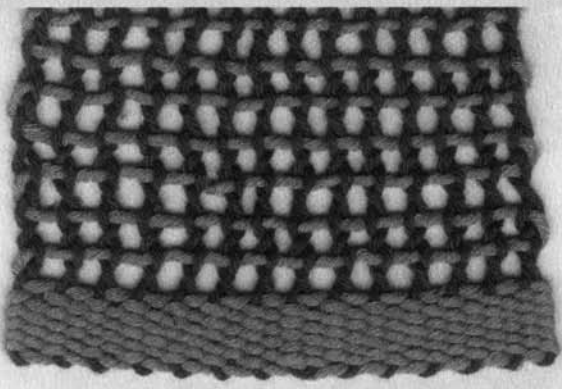
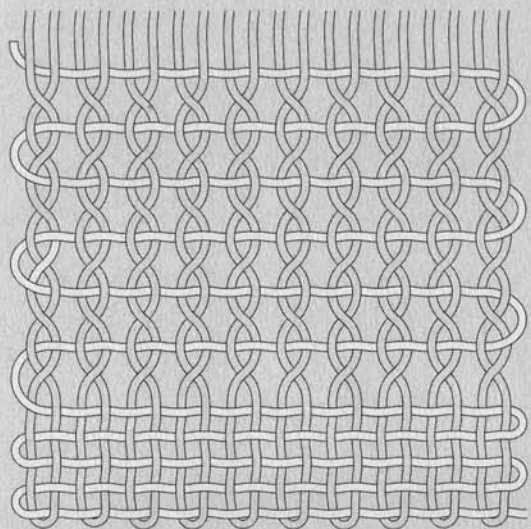
**Borde con pasadas de varias tramas**

La urdimbre se fija con pasadas constituidas por varios hilados paralelos que forman el borde. En este ejemplo algunos hilados se dejan de tejer para lograr una terminación más fina. Terminación observada en textiles usados como máscara funeraria en la cultura Paracas.

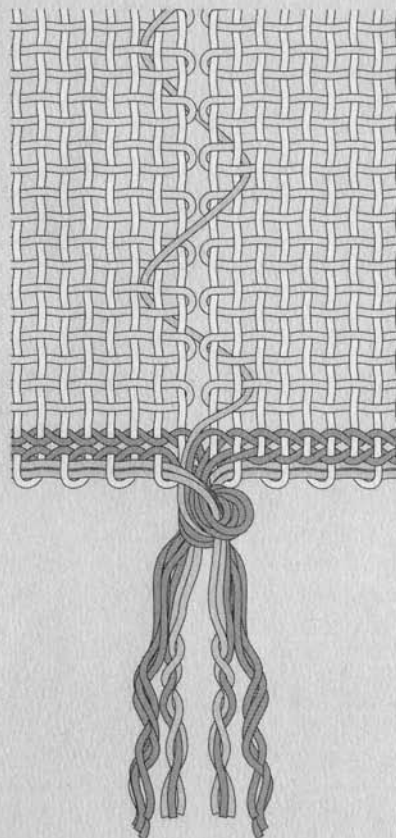


Borde con mayor densidad de trama

Varias pasadas de trama más comprimidas en el inicio del tejido, ordenan los hilos de urdimbre formando un borde. En muchos casos éste se suele hacer en algodón, aprovechando sus cualidades de mayor roce. Es una terminación muy frecuente en textiles tradicionales tanto prehispánicos como etnográficos. El ejemplo aquí ilustrado corresponde a bordes de tejidos de gasa vuelta de la cultura Chancay.

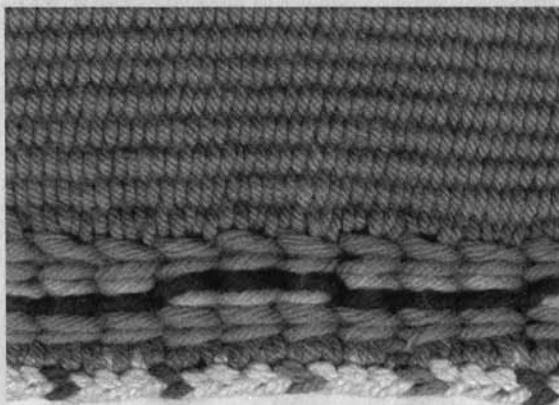
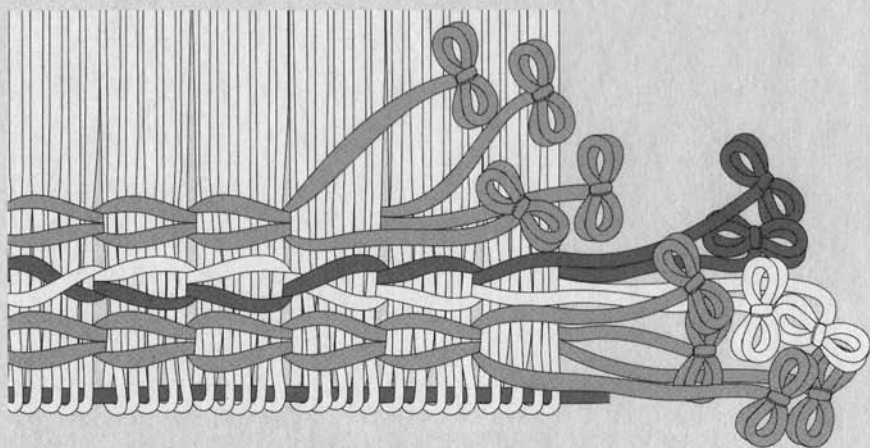
**Borde en torzal (dos pasadas)**

Tramas pares envuelven alternadamente cada hilo de urdimbre y luego se enlazan entre ellas, separando los hilos. Al realizar una pasada de ida y otra de vuelta, se logra una cadeneta en el borde. Este remate de cadeneta en torzal es un rasgo característico en textiles tempranos de la cultura Chavín.

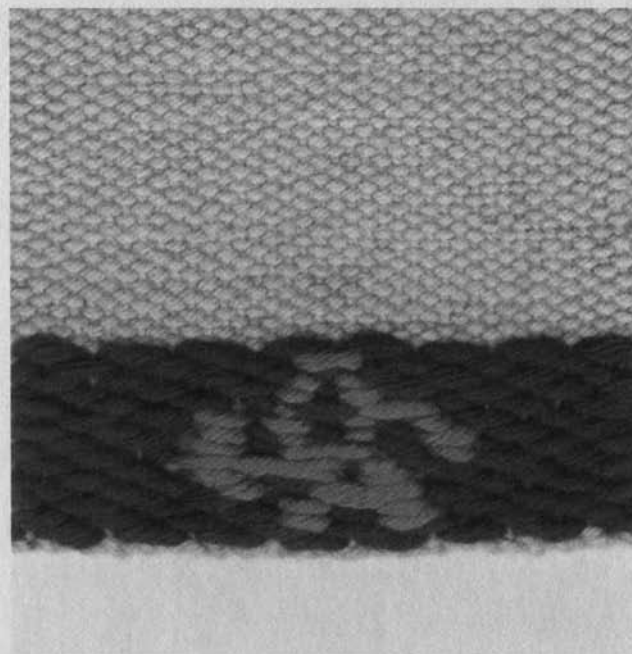
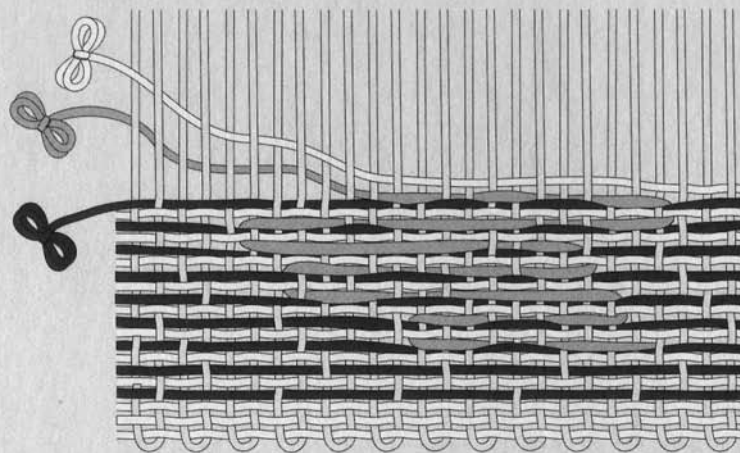


Borde en torzal (varias pasadas)

El tejido de torzal, primera estructura que utiliza dos sistemas, urdimbre y trama, fue empleada inicialmente para construir esteras de fibras vegetales gruesas y luego utilizada como terminación de bordes. Como tal se registra en textiles tempranos hallados en Huaca Prieta, y en inkuñas de culturas de Arica del Período Intermedio Tardío. El ejemplo ilustra este último caso, en el que se usaron diferentes colores de tramas y algunas de ellas fueron desviadas para definir la imagen.

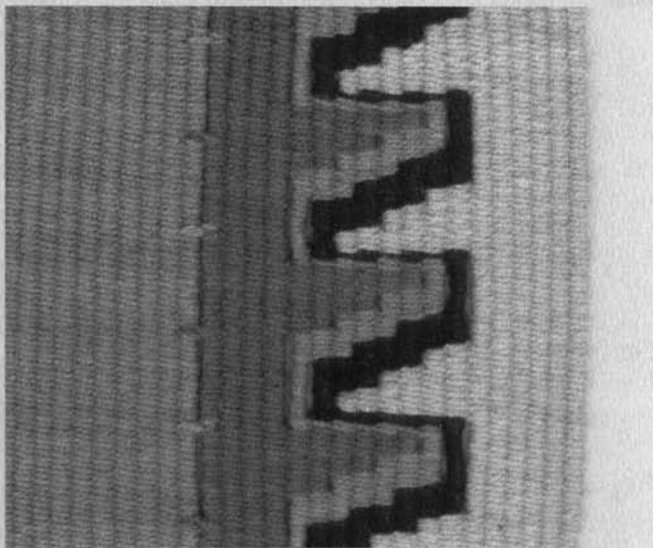
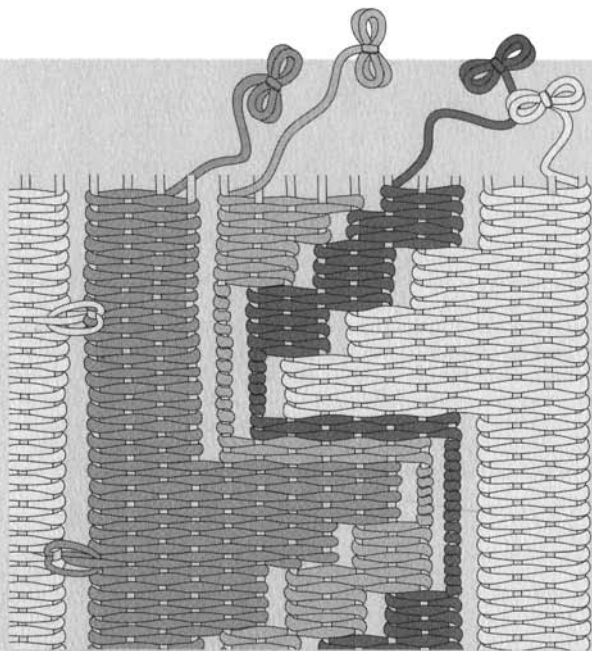
**Borde con tramas suplementarias**

Se realizan las primeras pasadas de hilados finos con tejido plano y luego se alternan con una trama suplementaria de un hilado menos torcido, cuyos flotes determinan la figura. Terminaciones con este tratamiento son observadas en textiles andinos de las culturas tempranas como: Moche, Nasca y Wari del Período Medio y Chimú del Período Intermedio Tardío, como es el caso del referente de esta muestra.



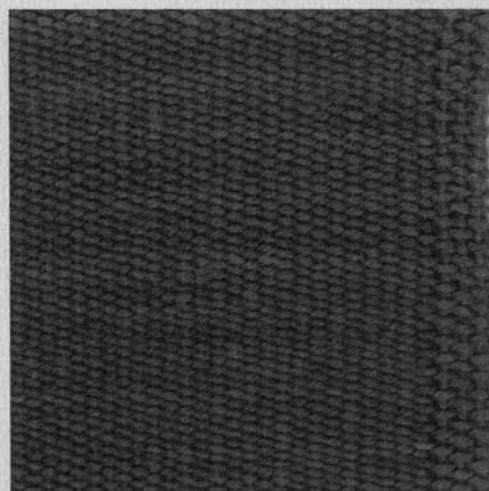
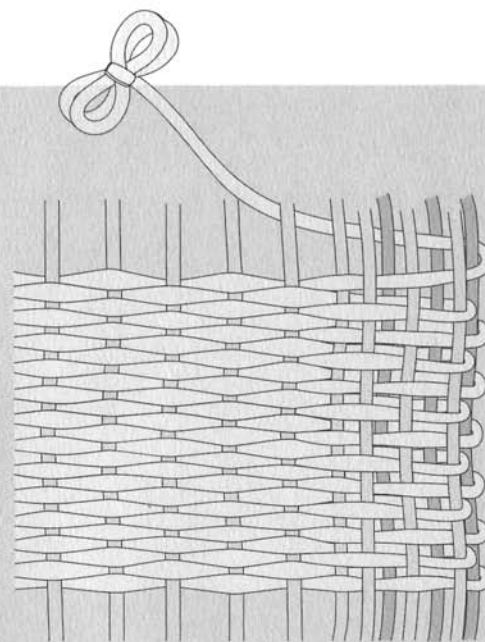
Orilla en tapicería recta

Se utiliza la técnica de tapicería ranurada escalonada para generar un marco en el que ciertas tramas se enlazan espaciadamente uniendo este marco al total de la superficie del tejido. Este tipo de terminación se observa en textiles de la Costa Central del Perú, Período Intermedio Tardío, culturas Chancay y Chimú.



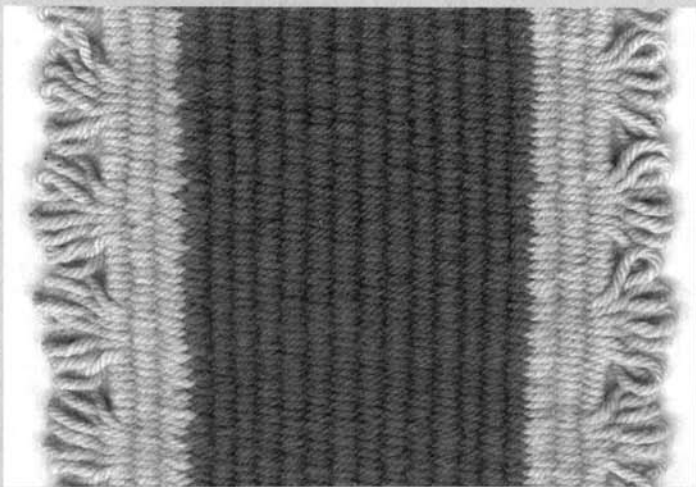
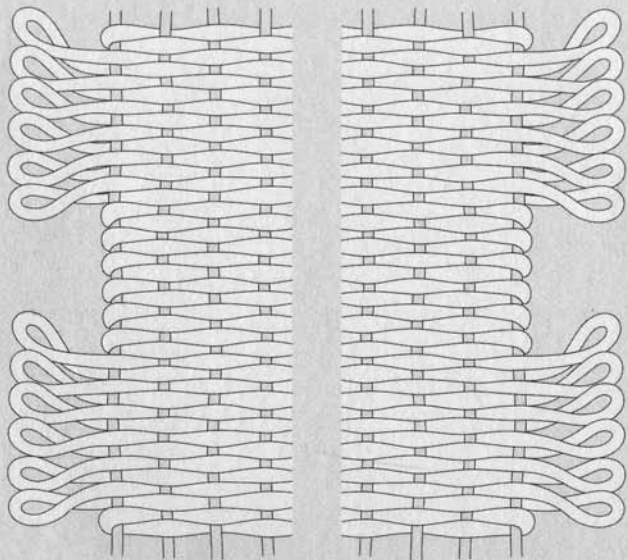
Orilla tubular por trama.

Para generar este refuerzo se duplican los hilos en las orillas y se teje en dos capas con una sola trama, generando una orilla tubular. Orilla utilizada en textiles prehispánicos de Colombia.

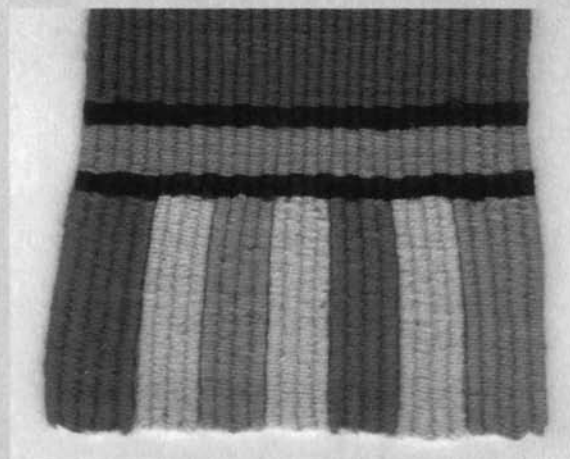
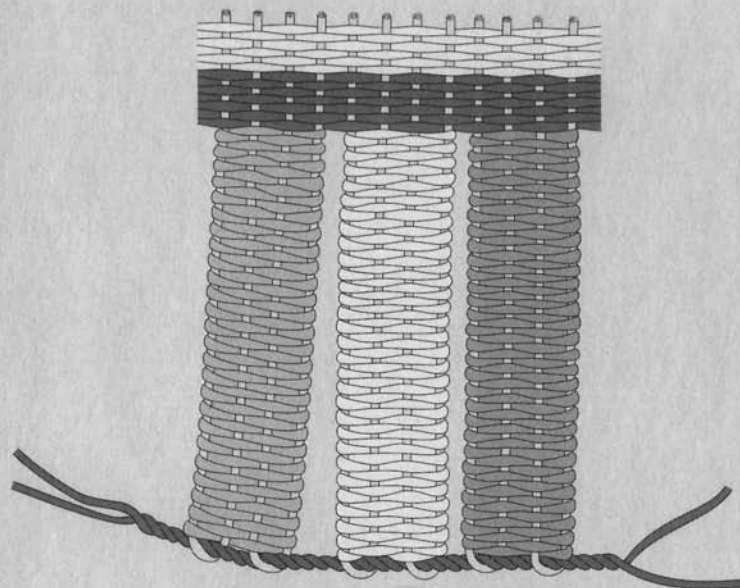


Flecadura espaciada en faz de trama.

A cierta distancia de ambas orillas de trama, se dispone un hilo guía (véase pág. 86). Al tejer se alternan zonas tramadas que van de orilla a orilla con las que van de guía a guía. Al finalizar el tejido los hilos guía son retirados y se libera la flecadura. Esta terminación ha sido registrada en textiles de la costa centro norte de Perú, particularmente de la cultura Lambayeque.

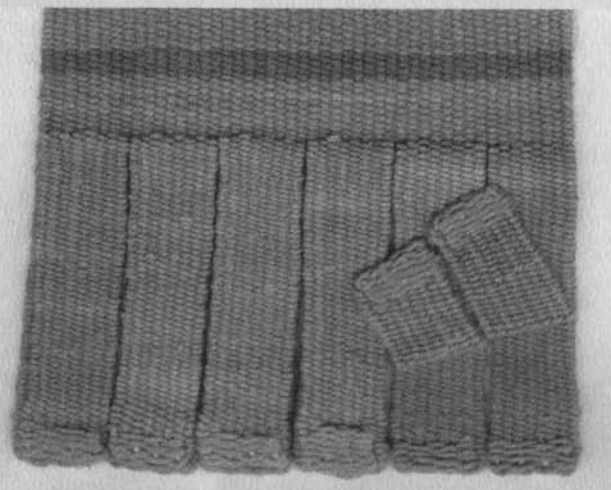
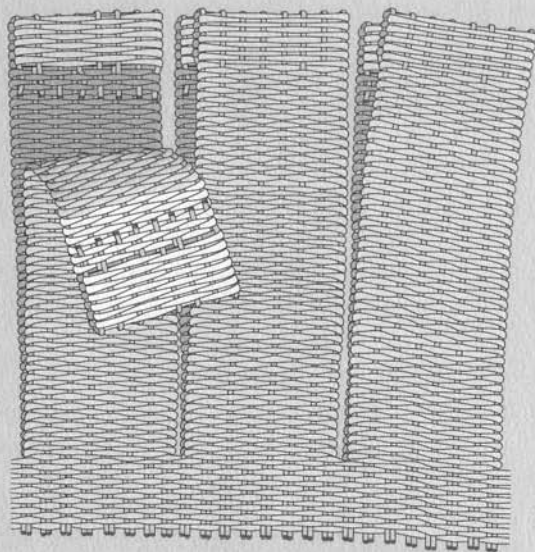
**Flecadura en faz de trama.**

Se tejen flecos independientes en faz de trama. Al finalizar el proceso de tejido se retira el cordón de montaje dejando libre la flecadura. Cada fleco puede tejerse en distinto color. Esta flecadura es muy frecuente en textiles de la cultura Chancay, costa centro del Perú, en el Período Intermedio Tardío.

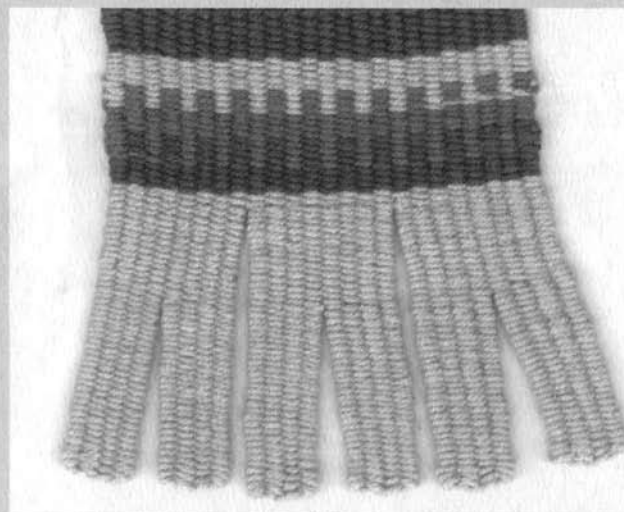
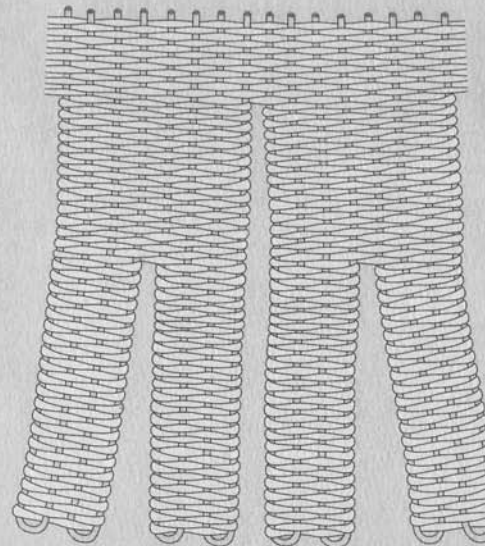


Flecadura en faz de trama doble.

El tejido en faz de trama se estructura sobre hilos pares de urdimbre, los que al comenzar la flecadura son separados en dos capas. Primero se tejen los flecos de una capa, dejando pendientes los hilos de urdimbre correspondientes a la otra. Una vez tejida la flecadura, se cortan los hilos de urdimbre e insertan hacia el tejido. Terminación usada en textiles del Período Intermedio Tardío, culturas Chancay y Chimú.

**Flecadura en faz de trama dividida.**

Se tejen flecos independientes en faz de trama, los que luego se traman de a dos, para finalmente tejer de orilla a orilla. Esta flecadura es característica en textiles de tapicería de la costa central peruana en el Período Intermedio Tardío.



de refuerzo ²

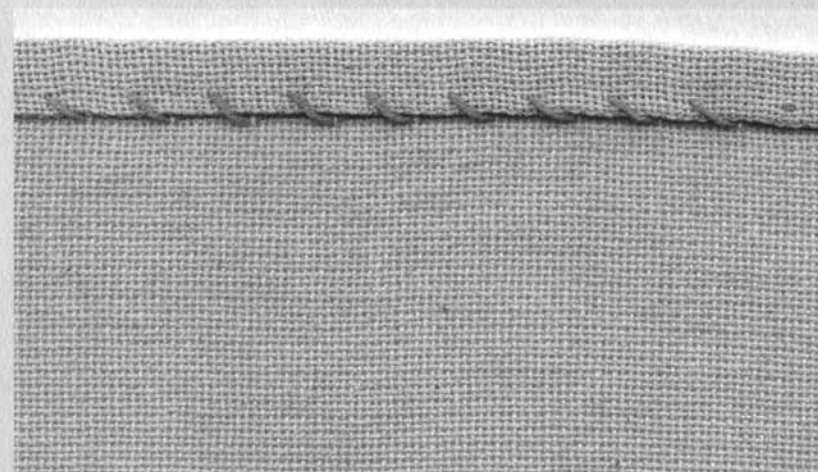
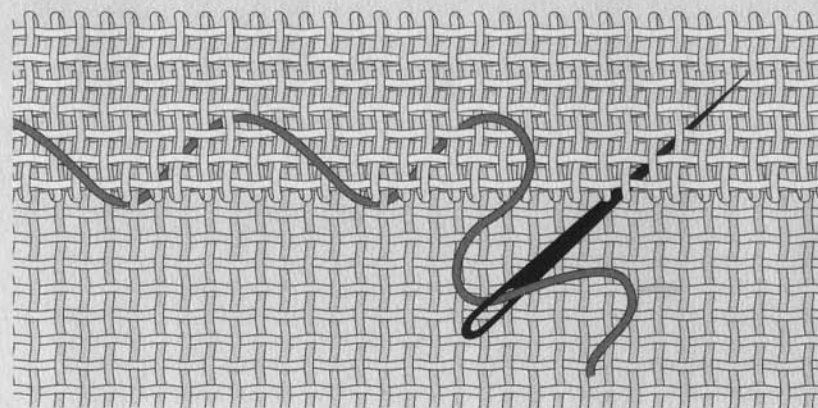
Estructuras construidas
con elementos independientes 2.2

costuras y bordados ^{2.2.1}

- Doble de orilla con puntada diagonal
- Doble de orilla con puntada festón de ojal
- Encandelillado
- Festón simple
- Festón de ojal
- Festón en cruz
- Festón en espiga con elemento estructural
- Festón anillado cruzado
- Festón anillado cruzado doble
- Borde con anillado cruzado
- Borde con puntada de relleno
- Remate en cadeneta

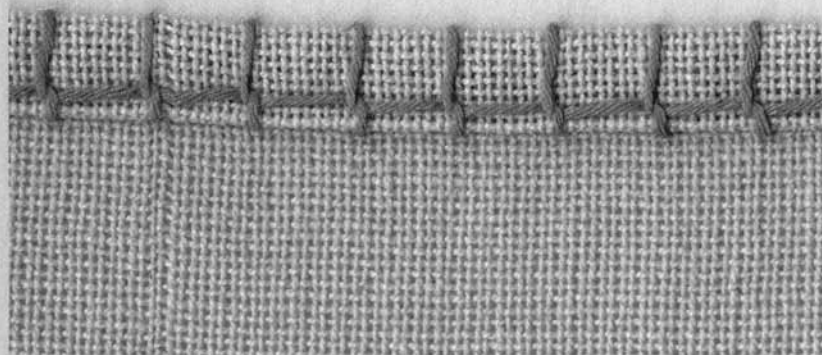
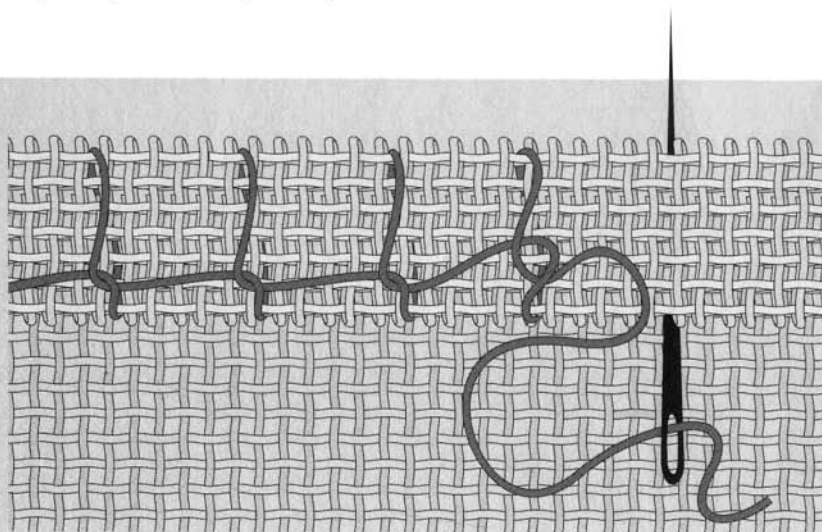
Doble de orilla con puntada diagonal.

Puntadas diagonales espaciadas fijan el doblez en las orillas o bordes del textil. Técnica de uso ocasional en textiles prehispánicos.

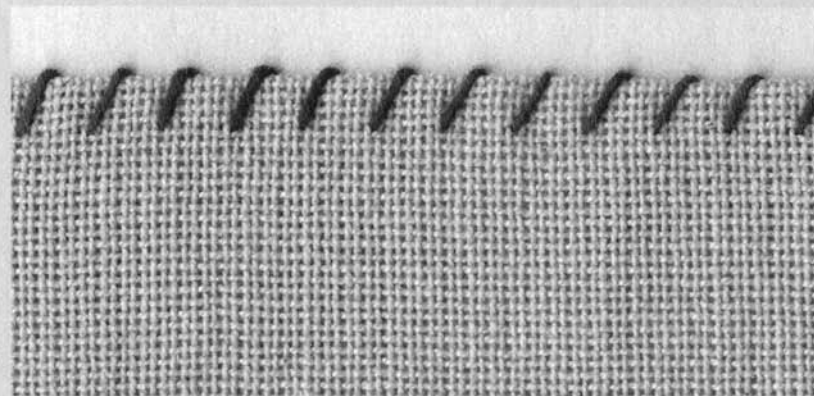
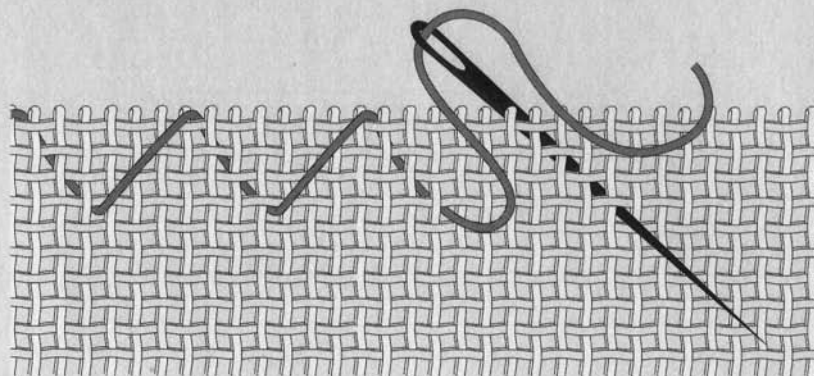


Doble de orilla con puntada festón de ojal.

Cada puntada envuelve el doblez y se enlaza en la línea interior del mismo, estableciendo en cada puntada un ángulo recto. Esta terminación fue usada en tiempos precolombinos, en textiles tardíos de la costa centro y norte del Perú. Actualmente es muy usada por artesanos que trabajan en bordado.

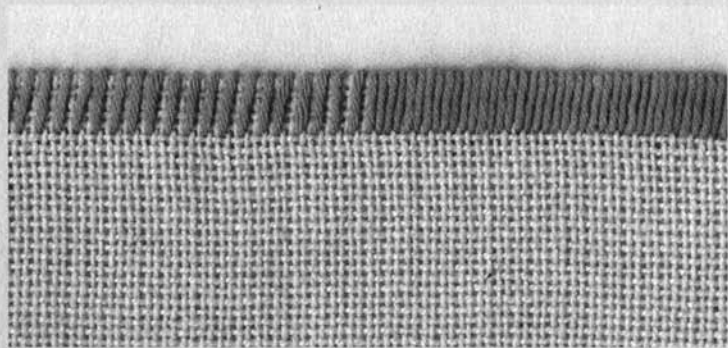
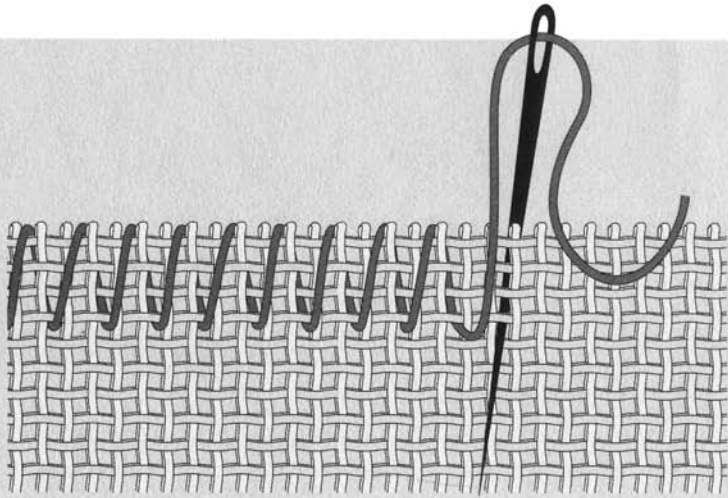
**Encandelillado**

Técnica de refuerzo que habitualmente se utiliza en orillas o bordes que son susceptibles a deshilarse. Se evita este deterioro con la sucesión de puntadas diagonales espaciadas que envuelven el canto del textil. También es usada para fijar dobleces. De uso muy común desde tiempos precolombinos.

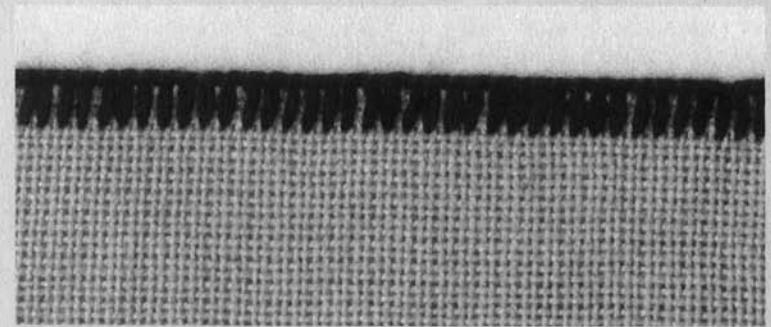
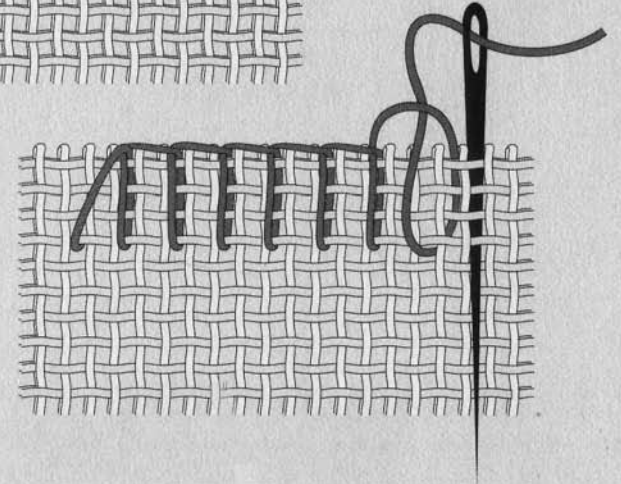
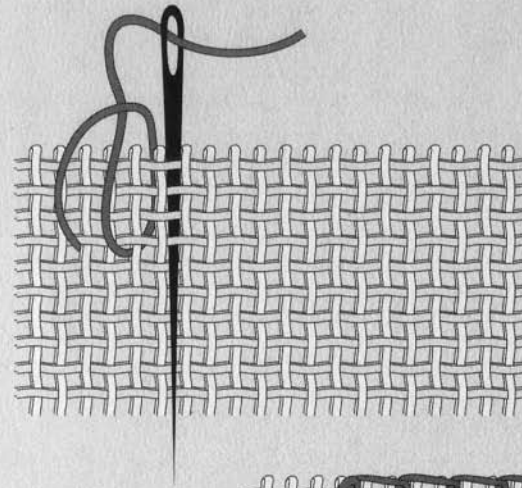


Festón simple.

Puntada envolvente utilizada para proteger los cantos del textil, si se realiza con puntadas muy seguidas, se genera un límite en relieve. Técnica usada en orillas y bordes de unkus Wari.

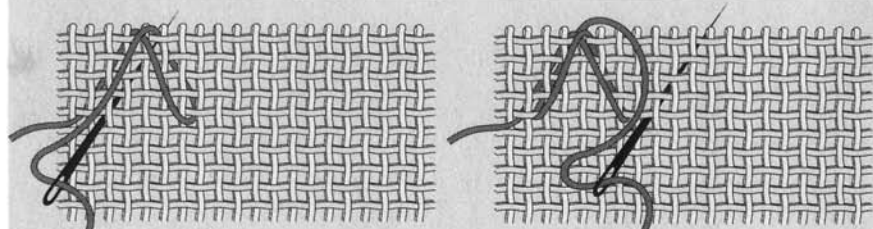
**Festón de ojal.**

Cada puntada envuelve el canto del textil y se enlaza con la anterior en la línea del límite, estableciendo en cada puntada un ángulo recto. Técnica usada en orillas y bordes de unkus y otros textiles incaicos y muy usada actualmente para terminar chuspas, bolsos y alforjas.



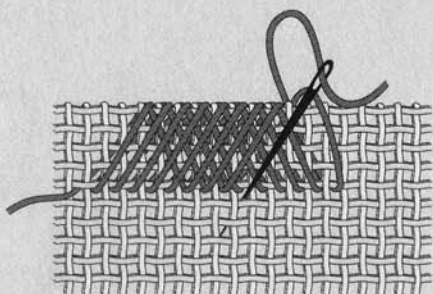
Festón en cruz.

Sucesivas puntadas diagonales desfasadas se entrecruzan en el canto. Este festón ha sido registrado en una pieza textil emblemática catalogada como Chimú, págs 100-101.

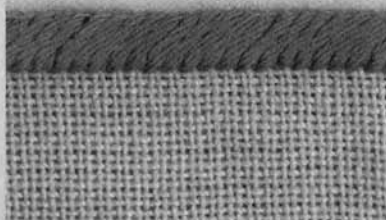


1

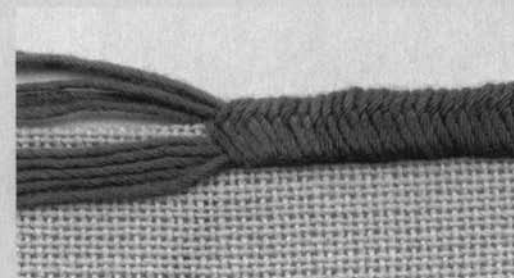
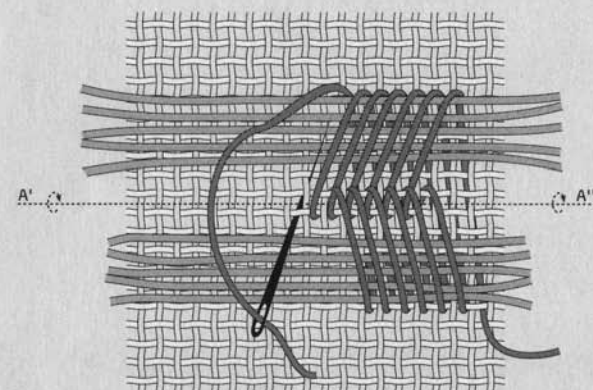
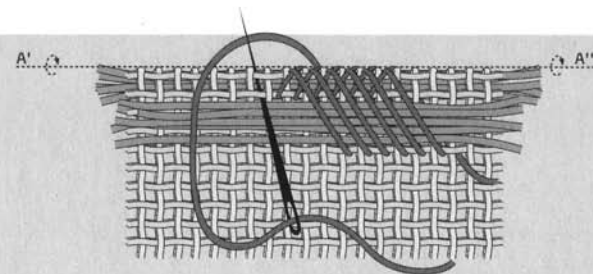
2



3

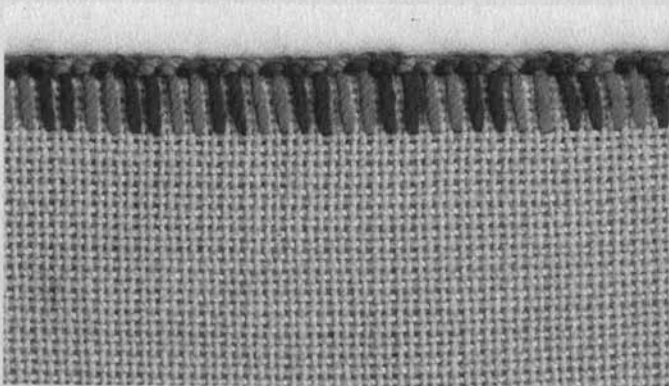
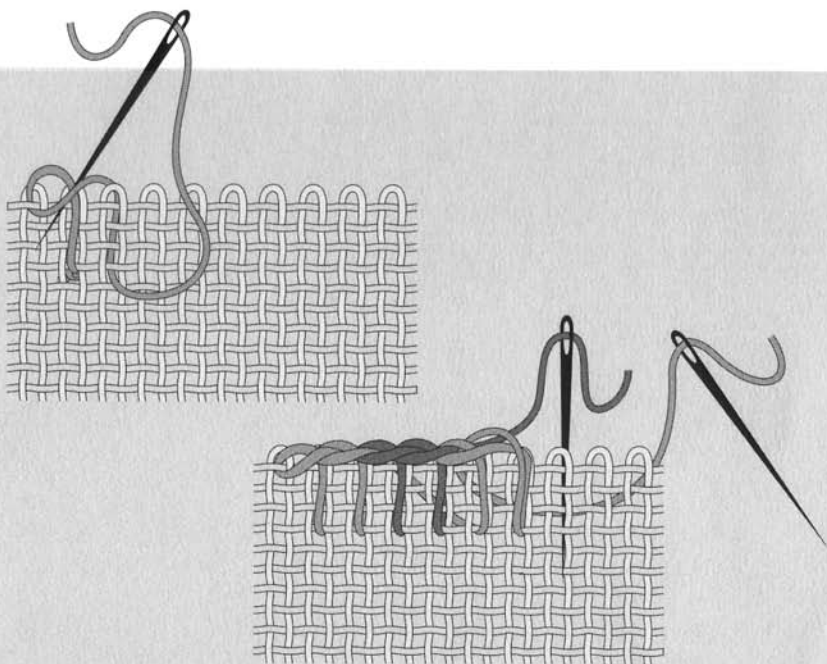
**Festón en espiga con elemento estructural.**

En el límite del textil se envuelven alternadamente dos haces de hilados fijando cada vez el centro con una puntada. Terminación registrada en textiles tradicionales de Colombia.

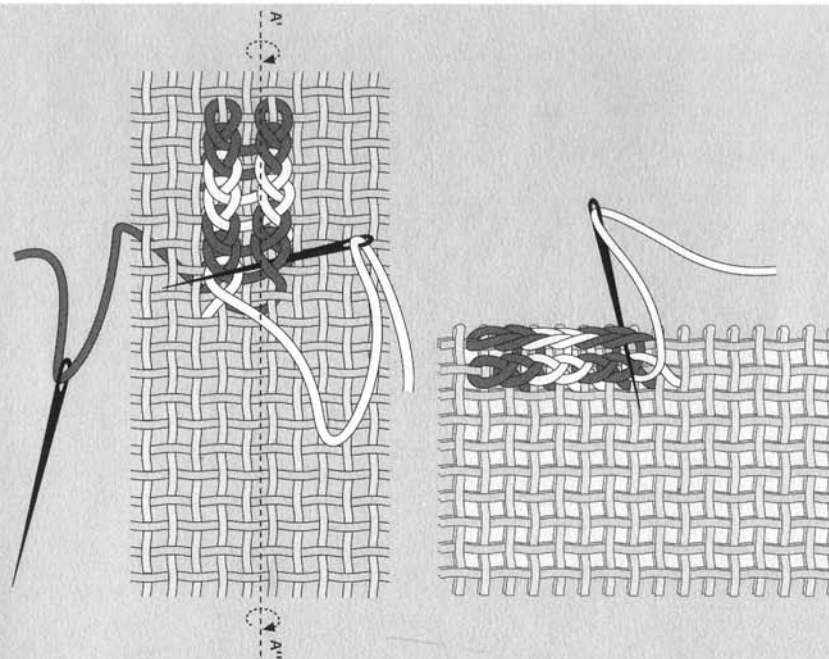


Festón anillado cruzado.

Tiene como referente el festón de ojal, pero luego de la lazada se realiza un cruce, generando una línea de cadenetas apoyadas en el canto. Terminación observada desde épocas tempranas en textiles Moche y Nasca y se presenta como un rasgo muy característico en textiles incaicos.

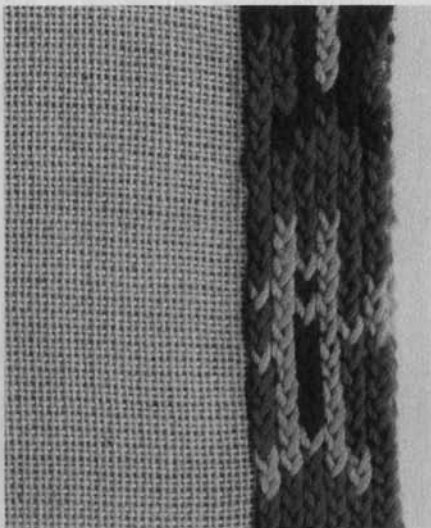
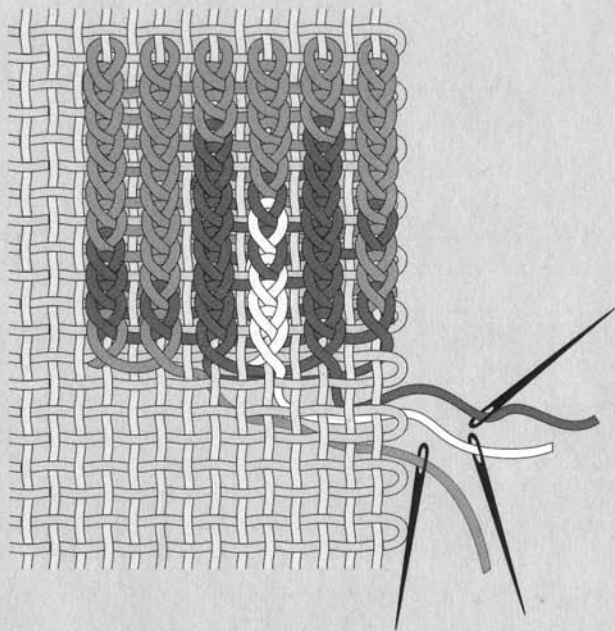
**Festón anillado cruzado doble.**

En este festón se replica el enlace y cruce de manera que se forman dos líneas de cadenetas paralelas. Terminación observada desde épocas tempranas en textiles Moche y Nasca.

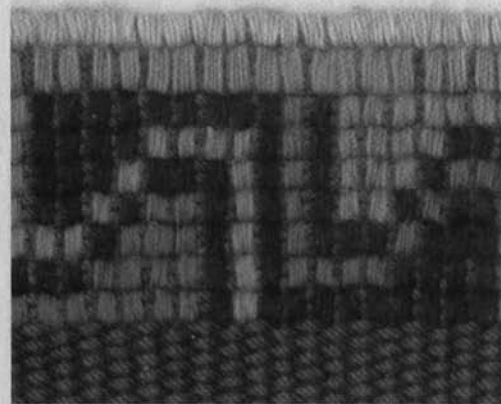
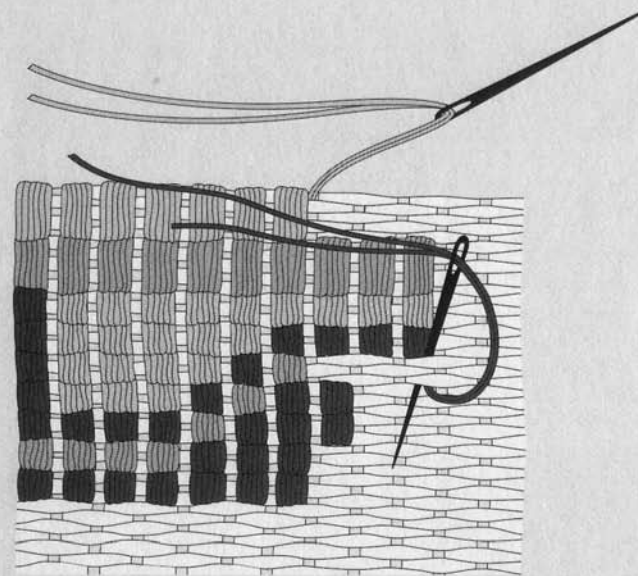


Borde con anillado cruzado.

Sucesión de cadenetas formadas por las puntadas de anillado cruzado (pág. 24) que generan un borde compacto. Al bordar con hilados de diferentes colores es posible ir seleccionándolos para definir una figura. Registrado en terminaciones de mantos Paracas-Nasca y en textiles del Período Medio encontrados en Arica y Atacama que tienen reconocida influencia Tiwanaku.

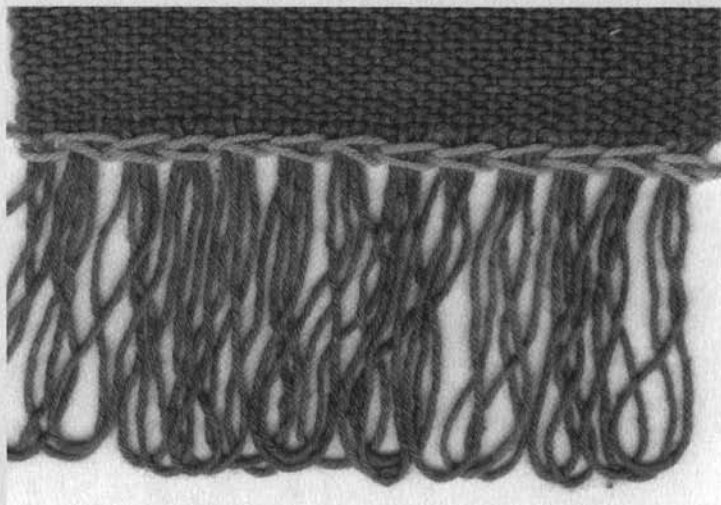
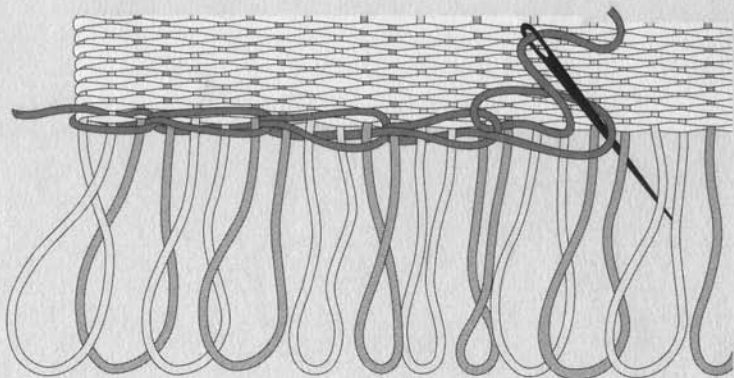
**Borde con puntada de relleno.**

Técnica de bordado en la que el relleno se cumple al repetir un número regular de puntadas sobre un número fijo de hilos del soporte tejido. Se borda cubriendo con diferentes colores acorde a la figura. La densidad de las puntadas genera una zona compacta en orillas y bordes. Esta terminación es característica de piezas de culturas precolombinas de Atacama que tienen influencia Tiwanaku.



Remate en cadeneta.

Puntada de cadeneta que se apoya en el borde del tejido ordenando los flecos. En cada puntada se toman grupos de flecos, se envuelven y fijan con una lazada. Terminación registrada en textiles prehispánicos de Colombia.



2 de refuerzo

2.2 Estructuras construidas con elementos independientes

2.2.2 por trama

Orilla con superficies en anillado simple

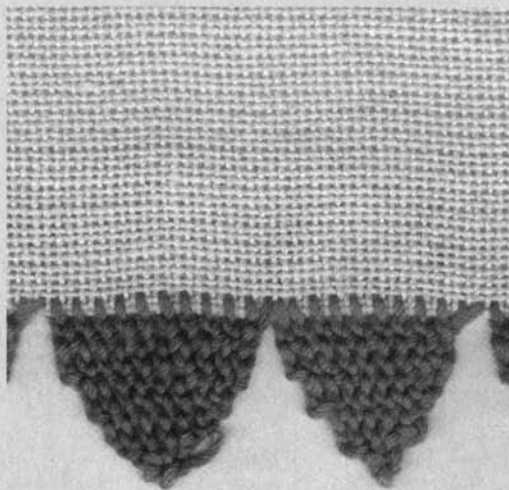
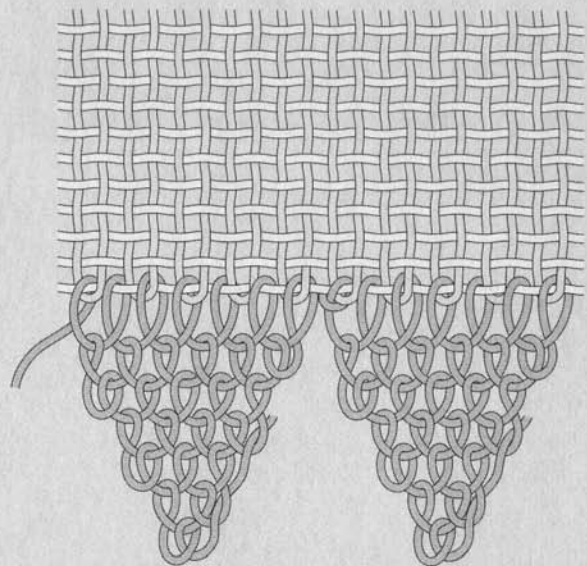
Orilla con superficies o volúmenes en anillado cruzado

Orilla de trama enlazada y anudada

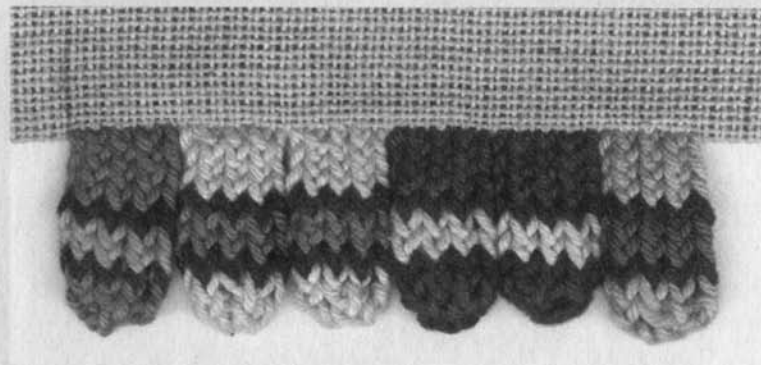
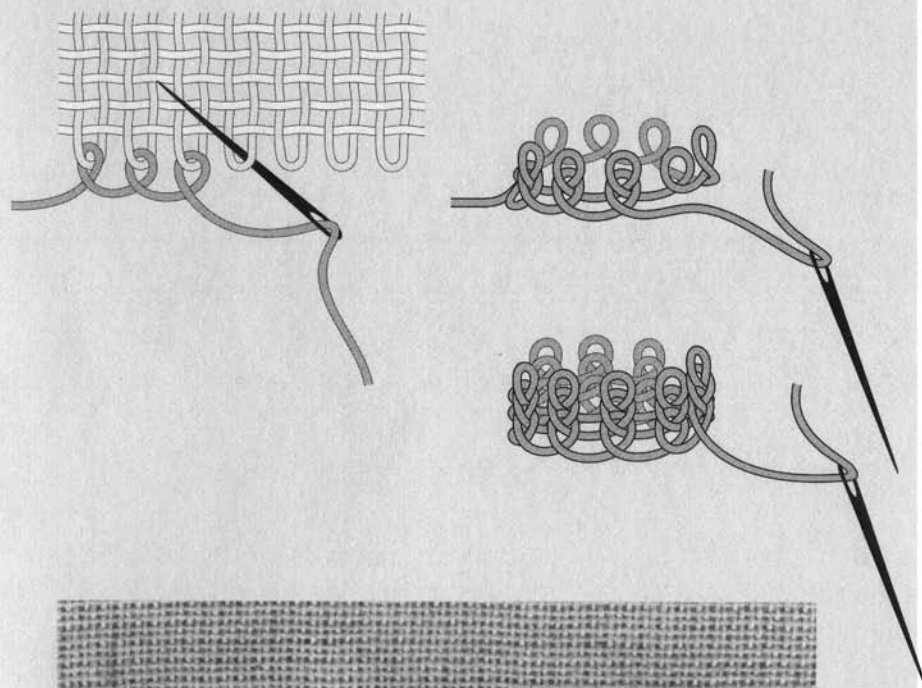
Flecadura de trama retorcida, unida por costura

Orilla con superficies en anillado simple.

Una primera corrida de lazadas se apoya en los límites del tejido, para en las sucesivas corridas hacerlo entre ellas, generando un tejido de malla anillada. La disminución de las lazadas en cada corrida determinan la forma triangular. Esta técnica está registrada en textiles Paracas y Paracas-Nasca de Perú.

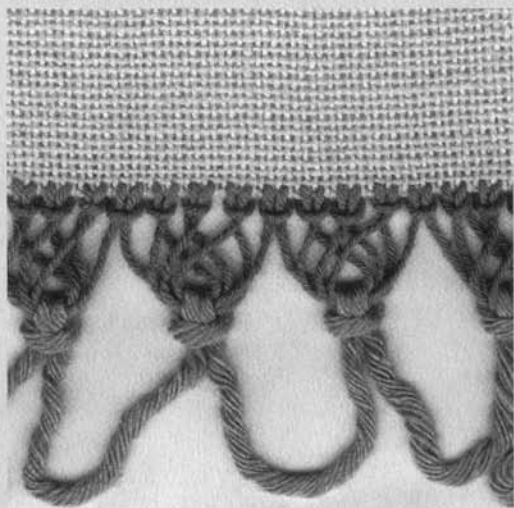
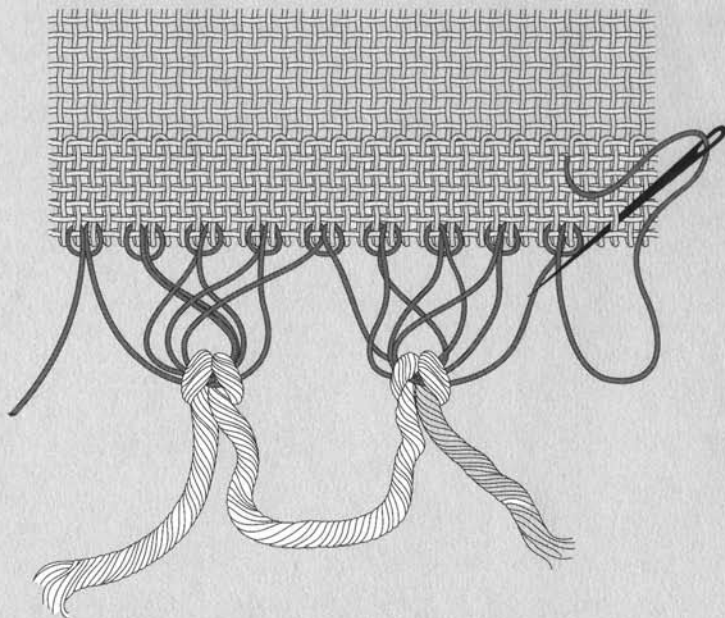
**Orilla con superficies o volúmenes en anillado cruzado.**

La primera corrida se apoya en el tejido y las sucesivas lo hacen en el cruce de cada lazada, construyendo una malla de anillado cruzado. La primera corrida puede cerrarse sobre sí misma obteniendo un tejido tubular. Los cambios de color en los hilados permiten definir las figuras. Esta compleja terminación es una de las más frecuentes en los límites de mantos de las culturas Paracas y particularmente Nasca.

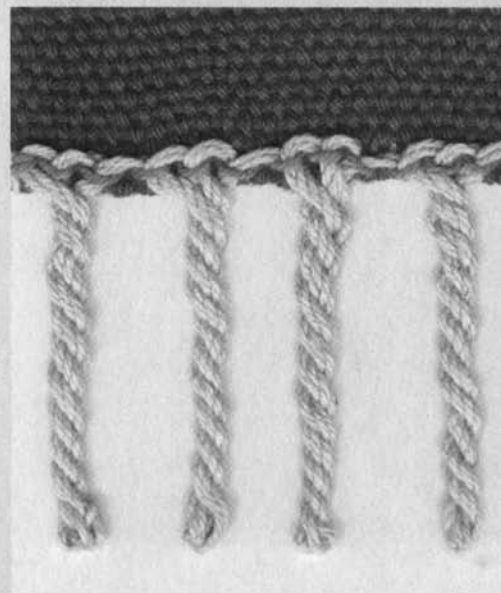
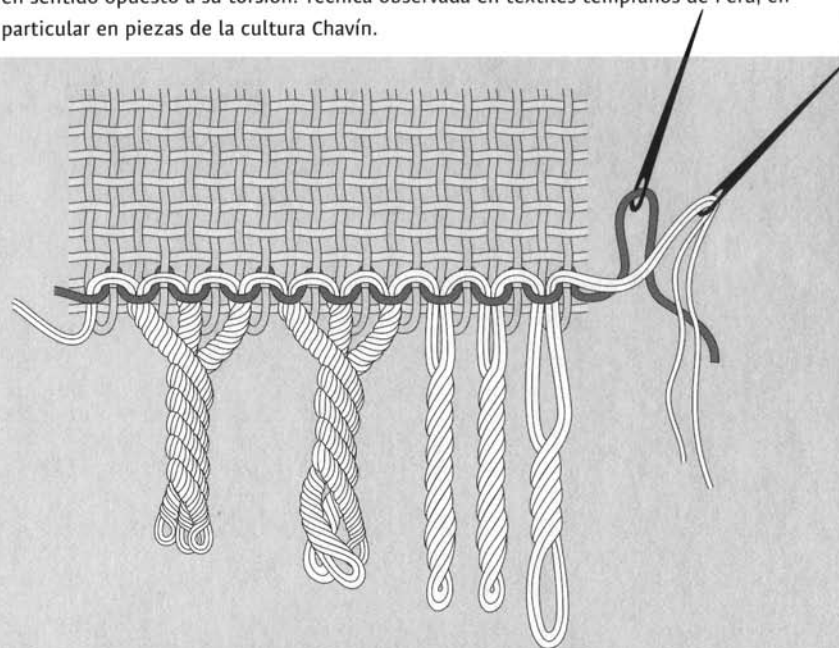


Orilla de trama enlazada y anudada.

Técnica de flecadura compuesta realizada en dos etapas. En una primera corrida se tiende la primera flecadura, la que luego es tomada por grupos con un hilado más grueso. En ambas se usa el mismo sistema de doble lazada. Esta ilustración muestra el revés para expresar adecuadamente el recorrido de los hilados. Técnica registrada en textiles colombianos prehispánicos.

**Flecadura de trama retorcida, unida por costura.**

Se insertan los hilados a distancias regulares determinando el largo del fleco con la ayuda de un hilo guía (observar páginas 85 y 86), simultáneamente se fija la unión de la flecadura al tejido con una costura. Los hilados a usar deben tener una torsión algo fuerte para que al retirar el hilo guía y ser liberados sean agrupados y retorcidos en sentido opuesto a su torsión. Técnica observada en textiles tempranos de Perú, en particular en piezas de la cultura Chavín.



de refuerzo ²

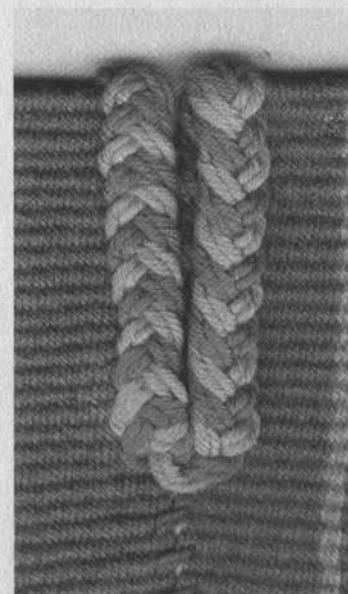
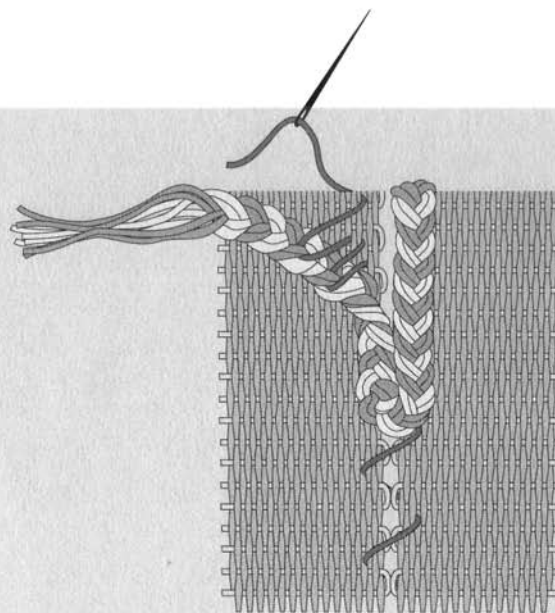
Estructuras construidas
con elementos independientes 2.2

por urdimbre ^{2.2.3}

Trenza unida por costura

Trenza unida por costura.

Se teje una trenza que luego se une al soporte tejido con puntada de basta. La ilustración ejemplifica una terminación registrada en la orilla del cuello de un unku de la cultura Chimú.



de refuerzo ²

Estructuras construidas
con elementos independientes 2.2

por trama y urdimbre ^{2.2.4}

Flecadura en faz de trama cortada

Flecadura en faz de trama y cordones torcidos

Flecadura en faz de trama con cadeneta de torzal

Flecadura en faz de trama: tapicería y espacios sin tejer

Flecaduras en faz de trama por capas

Flecadura en faz de trama con doblez

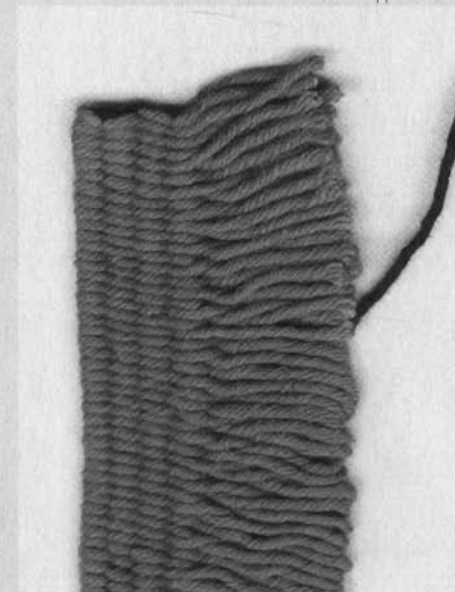
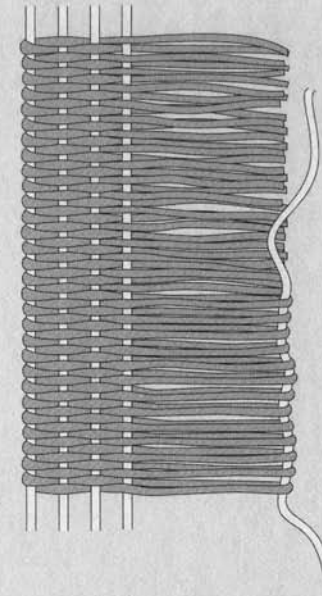
Flecadura en faz de trama dividida

Borde recortado en faz de trama

Borde en tejido tubular

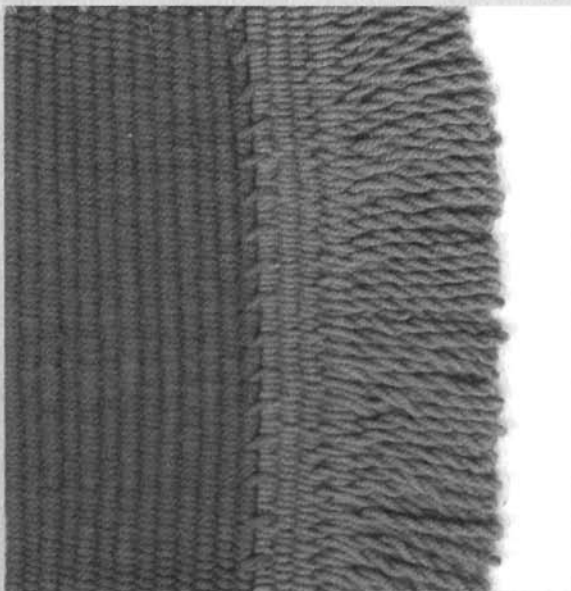
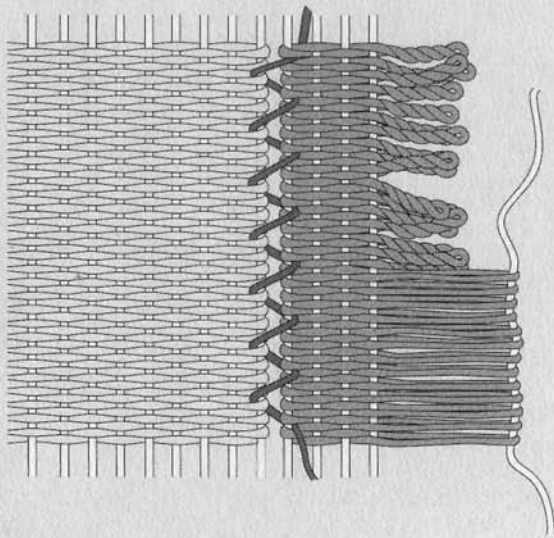
Flecadura en faz de trama cortada.

Se dispone una urdimbre larga y de pocos hilos para tejer el fleco que posteriormente será cosido al textil o prenda. Un hilo queda fijo a cierta distancia, determinando el largo del fleco. Se teje en faz de trama. Al concluir se retira el hilo guía y se cortan los hilados continuos. Terminación muy frecuente en textiles Lambayeque, Chancay y Chimú.



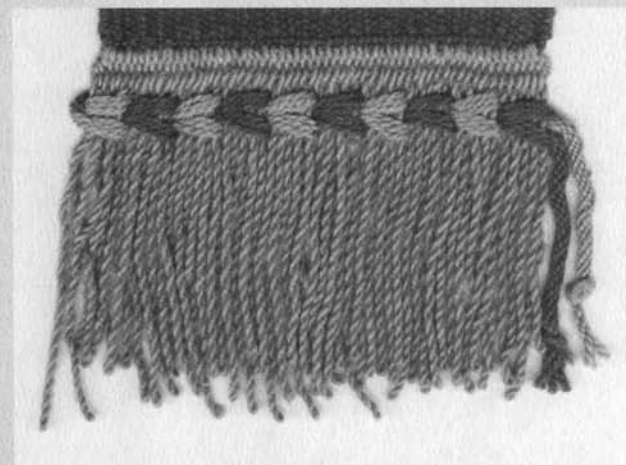
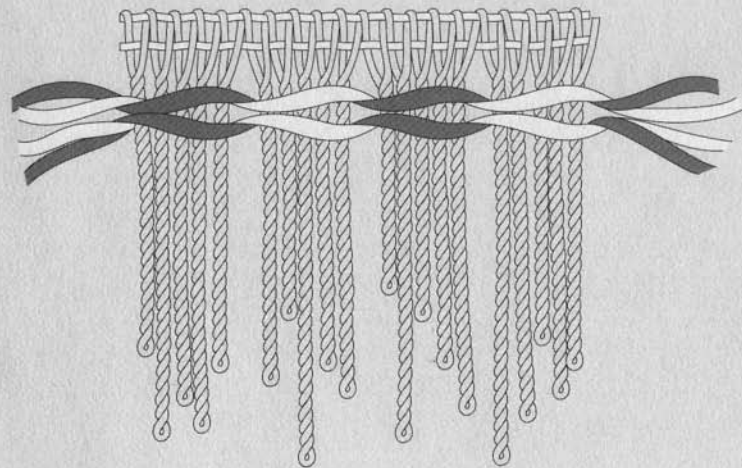
Flecadura en faz de trama y cordones torcidos.

Para construir esta flecadura independiente se dispone una urdimbre de pocos hilos, determinando el largo de fleco con un hilo guía, para luego tramar con un hilado de torsión fuerte. Al terminar de tejer se retira el hilo guía y se dejan los flecos libres, los que se retuercen sobre sí mismos y se van ordenando manualmente uno a uno. De uso muy extendido desde tiempos prehispánicos, actualmente es observada en ponchos en el norte de Chile.



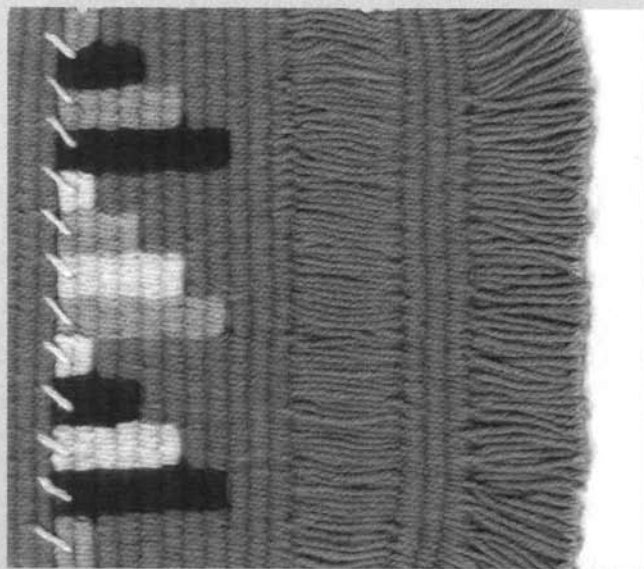
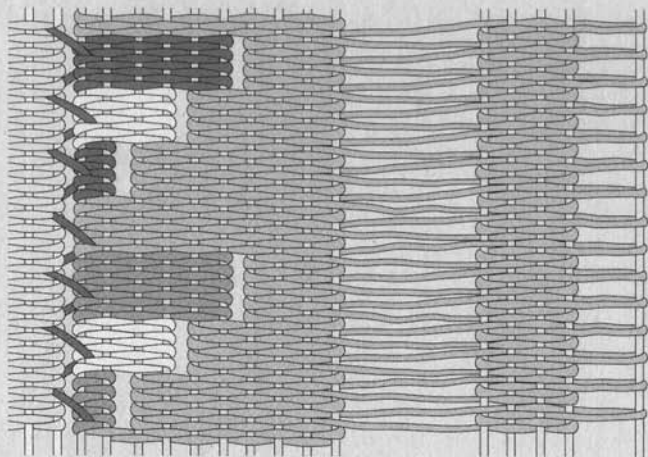
Flecadura por trama con cadeneta de torzal.

La flecadura ya cosida al soporte es ordenada con dos pasadas de torzal tejidas en direcciones opuestas que generan una cadeneta. Para tejer cada pasada se usan tramas pares en diferente color, de manera que al envolver alternadamente cada grupo hilos, alternan también su color. Esta técnica ha sido registrada en bordes de tejidos Nasca y de un textil embleático Wari.

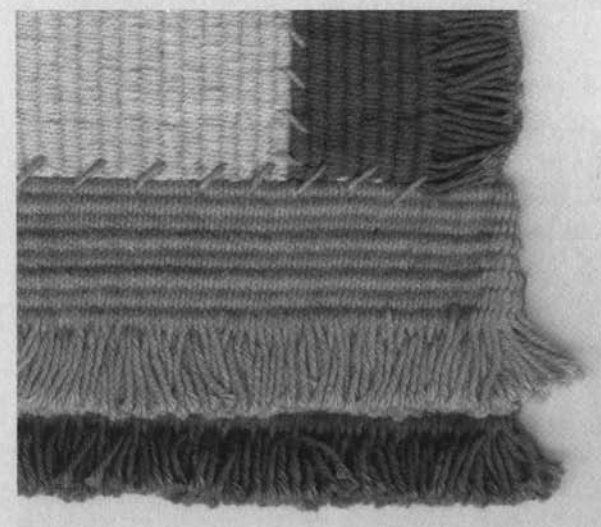
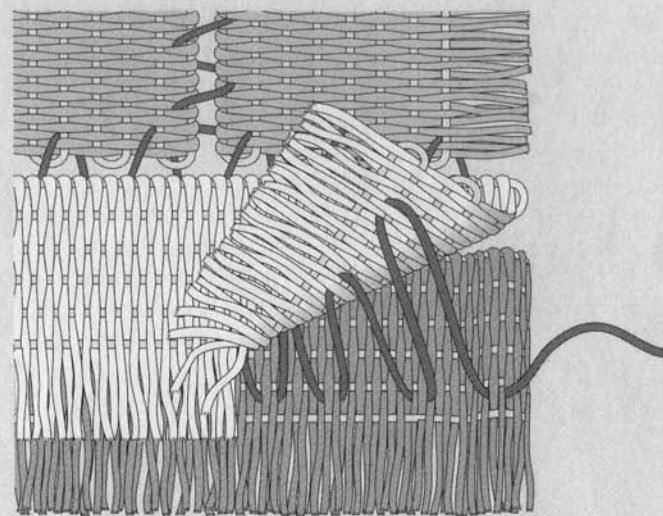


Flecadura en faz de trama: tapicería y espacios sin tejer.

Se dispone una urdimbre determinando dos zonas de tejido espaciadas entre sí y un hilo guía para definir el largo del fleco. Se teje una ancha zona con técnica de tapicería ranurada escalonada. El hilo que es usado para el color de fondo se usa para tejer a la vez la otra zona tejida y el fleco. Al concluir el tejido, el hilo guía es retirado y las tramas que hacen el fleco son cortadas. Posteriormente la flecadura se cose al soporte. Terminación registrada en textil de tapicería Chimú.

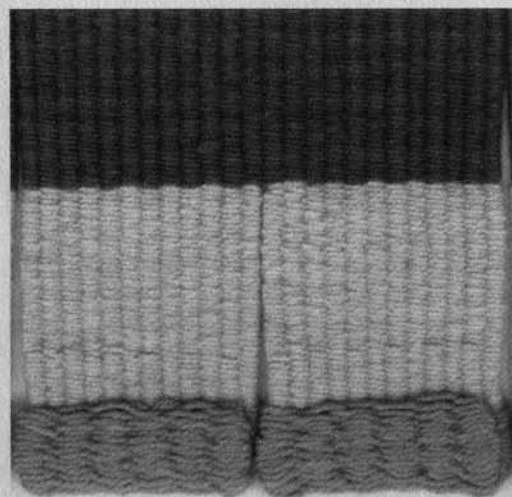
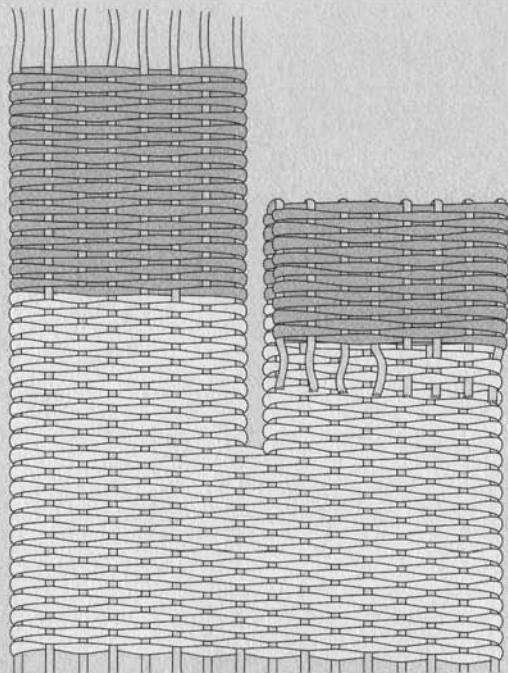
**Flecadura en faz de trama por capas.**

Sobreposición de dos o más flecaduras en faz trama cortadas (pág. 85) unidas entre sí con puntada de basta (pág. 23) las que posteriormente se cosen al soporte. Terminación frecuente en textiles del Período Intermedio Tardío de culturas Lambayeque, Chancay y Chimú.

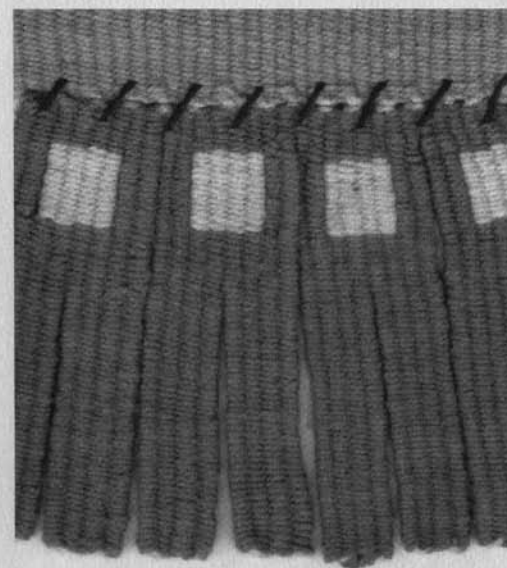
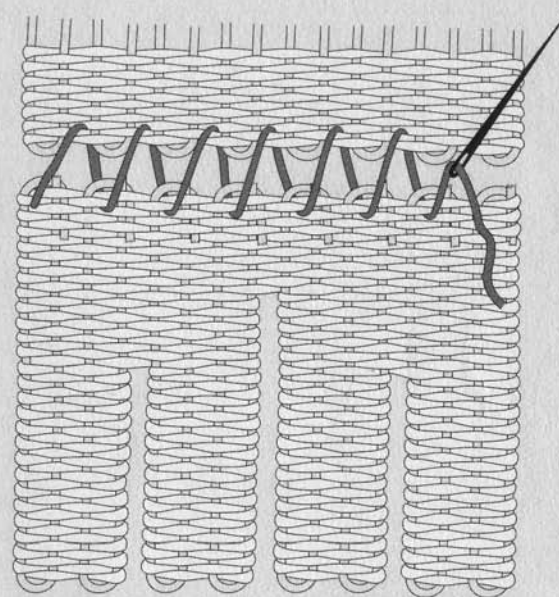


Flecadura en faz de trama con doblez.

En un tejido en faz de trama se determinan grupos de hilos de urdimbre para tejer separadamente cada fleco. Al completar el largo deseado para los flecos, se teje tomando pares de hilos en la urdimbre, de manera que el tejido es más flexible para ejecutar el doblez. Los hilos cortados se insertan en el tejido. Terminación usada en textiles Chancay.

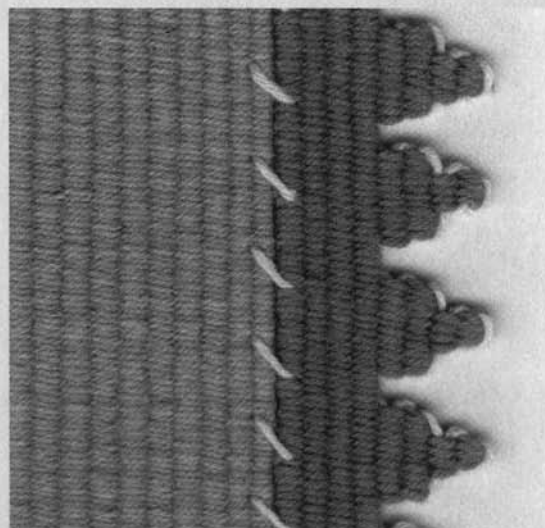
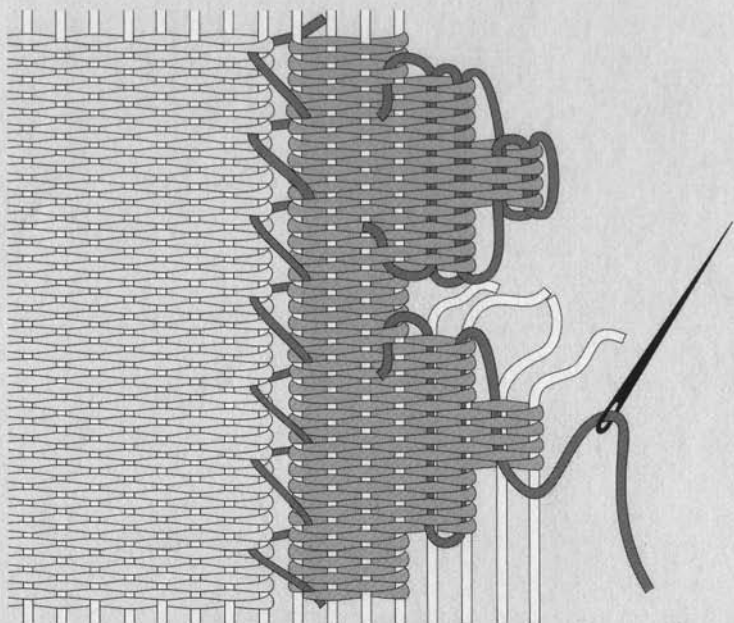
**Flecadura en faz de trama dividida.**

Se teje una flecadura en faz de trama apoyando la urdimbre en un cordón (pág. 61). Se tejen flecos independientes en faz de trama, los que luego se traman de a dos, para finalmente tejer de orilla a orilla. Los hilos de urdimbre se cortan e insertan uno por medio hacia la tela (pág. 40). Finalmente la flecadura se cose al soporte. Registrada en textiles Chancay.



Borde recortado en faz de trama.

Se monta una urdimbre de pocos hilos los que se traman tomando primero 4, luego 6 y después 8 hilos. Se repite la operación a la inversa, generando el escalonado de la tapicería. Con una aguja se inserta un hilado continuo que reemplaza la urdimbre, se corta y retira la urdimbre inicial. Terminaciones como esta y otras variantes se observan en tejidos de tapicería Moche.

**Borde en tejido tubular.**

Se dispone una urdimbre de hilos muy juntos acorde al largo de los bordes y orillas a cubrir. Se teje un faz de urdimbre que simultáneamente se trama y cose al tejido base. Esta terminación tiene muchas variantes según los colores y selección de los hilos durante el tejido. Se registra desde el Período Medio en textiles Nasca-Wari y se observa actualmente en textiles que tienen cuidadas terminaciones, particularmente en chuspas e inkuñas etnográficas andinas (véase pág. 104, fig. 7).

