

PLATERIA MAPUCHE

ARAUCANIA
(S. XVIII, XIX y XX)

En 1984, don Jacobo Furman y su familia donaron al Museo Chileno de Arte Precolombino la colección Walter Reccius de platería mapuche. Para contextualizar las prendas femeninas de dicha colección en el catálogo, se hizo esta ilustración. Ella destaca a tres mujeres con sus atavíos: de izquierda a derecha representan los siglos XVIII, XIX y XX, respectivamente. Para ello, se utilizó la taxonomía del Sr. Reccius, que había dedicado años de su vida al estudio y colección de estos elementos.

No hay antecedentes sobre actividad metalúrgica entre las sociedades del centro-sur de Chile en épocas prehispánicas. Cuando la conservación lo permite, se han podido encontrar, en tumbas, aros y alfileres **-topu-** de plata, oro y más comúnmente de cobre. Las crónicas españolas del siglo XVI también relatan la existencia de estos adornos. Sin embargo, ellos, al parecer, fueron fabricados a partir de minerales nativos de muy buena ley, sin que mediara una tecnología metalúrgica.

Súbitamente, a fines del siglo XVIII surge una fecunda y muy variada actividad en torno a la platería. Aparecen cantidades de adornos femeninos: collares, aros, pulseras, varias clases de

pectorales y ornamentos para la cabeza y el peinado. La platería relacionada con el hombre está fundamentalmente vinculada a la actividad ecuestre: riendas, cabezales, frenos, espuelas, látigos, pontezuelos y accioneras. Es común la sorpresa de los viajeros por este despliegue y ostentación que los mapuches hacían de su platería como signo de posición social. Algunos relatan que en las casas de los caciques poderosos había un platero que fabricaba la vajilla de plata y los aderezos para sus mujeres y enseres de montar.

Una explicación al auge de esta industria en la sociedad mapuche es el intercambio que ella hacía en los mercados chilenos de caballos, ganado y textiles por monedas de plata. Al mantener su economía autosuficiente, se producía un gran excedente de monedas que se ocupaban en proporcionar status a los caciques, utilizándolas en joyas para sus mujeres, monturas, aperos de caballos y objetos de uso personal.

Al decaer este intercambio, comenzó un lento proceso de transformación y pauperización de la etnia mapuche, aumentado a raíz del control de Chile sobre sus tierras ancestrales. Estas profundas modificaciones se reflejan en la última etapa representada en esta ilustración.



Este fue mi primer trabajo de ilustración antropológica en colores, realizado para la exposición "MAPUCHEI", en 1984. Utilicé el lápiz para los rostros y la platería y ténpera para el violento negro de los mantos. Esto me obligó a realizar un dibujo muy intenso, de colores densos y oscuros, difícil de obtener desde el lápiz.

El dibujo es una ficción que representa tres etapas históricas diferentes (siglos XVIII, XIX y XX), ordenadas de izquierda a derecha. Sus rostros están sacados de fotografías históricas. Son de gran fuerza, muy mapuches, diferentes a otros grupos sudamericanos. Cuando dibujo rostros de gente desconocida, les otorgo carácter para poder darles vida. Estas tres mujeres me acompañaron en largos días de trabajo para poder transmitirles el carácter que emanaba de sus fotografías. Así aprendí también a reconocer estos rostros en las calles de la ciudad de Santiago.



Fotografía de mujer mapuche hacia fines del siglo XIX.

Tranquel



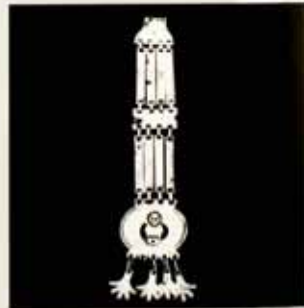
Diancaba



Aros Chaquai - Uqui



Pectoral Sequil



Todos los objetos del Museo Chileno de Arte Precolombino, Santiago.

Pude apreciar también el contraste que existe entre las vestimentas y los adornos de la mujer mapuche tradicional con su descendiente actual occidentalizada. El juntar estos nobles rostros con los vestidos negros y las joyas, provocó una alquimia tan poderosa que, a partir de esta ilustración, se han generado una infinidad de réplicas e imágenes semejantes a lo largo de los años. Un silencioso repercutir que he sentido como el mayor tributo a este pueblo.



Plunzón Tapa



Plunzón Añudo



Aros Chagual Chapel



Plunzón Sequel



Plunzón Sequel



Plunzón Empachado



Aros Empachado



Plunzón Panchazo



Plunzón



*Collar de
cientas plumas*